

	คู่มือปฏิบัติงาน (WORK PROCEDURE) โรงพยาบาลสมเด็จพระปิ่นเกล้า	
	รพ.สมเด็จพระปิ่นเกล้า พร.	ฝ่ายการพยาบาล ด้านบริการ
	เลขที่เอกสาร WP-NUR-03-01-R01	สถานะเอกสาร ควบคุม
เรื่อง : กระบวนการดูแลผู้ป่วยในสถานพยาบาล รพ.สมเด็จพระปิ่นเกล้า พร.		หน้า 1/35

โรงพยาบาลสมเด็จพระปิ่นเกล้า มีความมุ่งมั่นในการพัฒนางานอย่างต่อเนื่องทั่วทุกหน่วยงาน เพื่อการบริการสุขภาพที่มีคุณภาพได้มาตรฐานและประทับใจ
โดยยึดหลักบริหารจัดการทรัพยากรที่เหมาะสม มีประสิทธิภาพ มุ่งเน้นการทำงานเป็นทีม และมีระเบียบวินัย

สารบัญ

1. วัตถุประสงค์
2. ผังกระบวนการทำงาน
3. ขอบเขต
4. ความรับผิดชอบ
5. คำจำกัดความ
6. ข้อกำหนดที่สำคัญ
7. ตัวชี้วัด และค่าเป้าหมาย
8. ขั้นตอนการปฏิบัติงาน
9. กฎหมาย มาตรฐาน และเอกสารที่เกี่ยวข้อง
10. การจัดเก็บและการเข้าถึงเอกสาร
11. ระบบการติดตามและประเมินผล
12. ภาคผนวก

บันทึกการอนุมัติและการแก้ไข

สำเนาที่

ฉบับที่	รายละเอียดการแก้ไข	ผู้อนุมัติ	วันบังคับใช้
ฉบับ R01	ขึ้นทะเบียนเอกสาร	นาวาเอกหญิง ชีรานันท์ฯ	28 ม.ค.66

	คู่มือปฏิบัติงาน (WORK PROCEDURE) โรงพยาบาลสมเด็จพระปิ่นเกล้า	
	รพ.สมเด็จพระปิ่นเกล้า พร.	ฝ่ายการพยาบาล ด้านบริการ
	เลขที่เอกสาร WP-NUR-03-01-R01	สถานะเอกสาร ควบคุม
เรื่อง : กระบวนการดูแลผู้ป่วยในสถานพยาบาล รพ.สมเด็จพระปิ่นเกล้า พร.		หน้า 2/35

โรงพยาบาลสมเด็จพระปิ่นเกล้า มีความมุ่งมั่นในการพัฒนางานอย่างต่อเนื่องทั่วทุกหน่วยงาน เพื่อการบริการสุขภาพที่มีคุณภาพได้มาตรฐานและประทับใจ
โดยยึดหลักบริหารจัดการทรัพยากรที่เหมาะสม มีประสิทธิภาพ มุ่งเน้นการทำงานเป็นทีม และมีระเบียบวินัย

1. วัตถุประสงค์

- 1.1 ใช้เป็นแนวทางในการปฏิบัติงานของเจ้าหน้าที่หอผู้ป่วยใน
- 1.2 ใช้เป็นแนวทางในการดูแลผู้รับบริการที่นอนพักรักษาในโรงพยาบาลฯ ตั้งแต่แรกรับจนจำหน่ายออกจากโรงพยาบาล

เอกสารลับพิมพ์ ไม่ควบคุม



คู่มือปฏิบัติงาน (WORK PROCEDURE) โรงพยาบาลสมเด็จพระปิ่นเกล้า

รพ.สมเด็จพระปิ่นเกล้า พร.

ฝ่ายการพยาบาล ด้านบริการ

เลขที่เอกสาร WP-NUR-03-01-R01

สถานะเอกสาร ควบคุม

เรื่อง : กระบวนการดูแลผู้ป่วยในสถานพยาบาล รพ.สมเด็จพระปิ่นเกล้า พร.

หน้า 3/35

โรงพยาบาลสมเด็จพระปิ่นเกล้า มีความมุ่งมั่นในการพัฒนางานอย่างต่อเนื่องทั่วทุกหน่วยงาน เพื่อการบริการสุขภาพที่มีคุณภาพได้มาตรฐานและประทับใจ โดยยึดหลักบริหารจัดการทรัพยากรที่เหมาะสม มีประสิทธิภาพ มุ่งเน้นการทำงานเป็นทีม และมีระเบียบวินัย

2. ผังกระบวนการทำงาน

ลำดับ	ขั้นตอนของกระบวนการ	มาตรฐาน เวลา	ข้อกำหนดของกระบวนการ (กฎ ระเบียบ ข้อบังคับ)	ผู้รับผิดชอบ
1		ภายใน 30 นาที	การเข้าถึงและรับบริการ 1. แนวทางปฏิบัติกรรับผู้ป่วยเข้าหอผู้ป่วยใน 2. อัตราค่าห้องพัก 2563	1. หัวหน้าหอผู้ป่วย 2. หัวหน้าเวร
2		ทันทีที่ถึงหอผู้ป่วย	การประเมินอาการแรกรับและจำแนกประเภทผู้ป่วย 1. (RF-NUR-03-014) , 2.(RF-NUR-03-015) 3. (FM-NUR-03-001) , 4.(FM-NUR-03-052) 5. (W-EHT-01-004) , 6. (RF-CPR-01-001)	1. หัวหน้าเวร 2. พยาบาลที่ได้รับมอบหมาย
3		ขณะรับป่วย	การวางแผนการดูแล/วางแผนจำหน่าย 1. คู่มือแนวปฏิบัติ ฝ่ายการพยาบาล รพ.ฯ 15 ฉบับ 2. แนวทางการปฏิบัติประจำหอผู้ป่วยใน จำนวน 20 หอผู้ป่วย รวม 20 ฉบับ 3. แนวทางปฏิบัติเพื่อสนับสนุนการปฏิบัติการทางทหารของกองทัพอากาศที่เจ็บป่วยจากการสู้รบ/ภารกิจ 3จังหวัดชายแดนภาคใต้	1. หัวหน้าหอผู้ป่วย 2. หัวหน้าเวร 3. พยาบาลที่ได้รับมอบหมาย
4		ขณะรับป่วย	การดูแลผู้ป่วย 1. คู่มือแนวปฏิบัติ ฝ่ายการพยาบาล รพ.ฯ 15 ฉบับ 2. แนวทางการปฏิบัติประจำหอผู้ป่วยใน จำนวน 20 หอผู้ป่วย รวม 20 ฉบับ 3. แนวทางปฏิบัติเพื่อสนับสนุนการปฏิบัติการทางทหารของกองทัพอากาศที่เจ็บป่วยจากการสู้รบ/ภารกิจ 3จังหวัดชายแดนภาคใต้	1. หัวหน้าหอผู้ป่วย 2. หัวหน้าเวร 3. พยาบาลที่ได้รับมอบหมาย
5		ดำเนินการตั้งแต่แรกรับจนจำหน่าย	การให้ข้อมูลและเสริมพลังแก่ผู้ป่วยและครอบครัว 1. คู่มือแนวปฏิบัติ ฝ่ายการพยาบาล รพ.ฯ 15 ฉบับ 2. แนวทางการปฏิบัติประจำหอผู้ป่วยใน จำนวน 20 หอผู้ป่วย รวม 20 ฉบับ 3. แบบประเมินความพึงพอใจในบริการที่ได้รับของผู้ป่วยใน ฝ่ายการพยาบาล รพ.ฯ 4. แนวทางการจำหน่ายผู้ป่วยประจำหอผู้ป่วย 5. ขั้นตอนการดูแลต่อเนื่องผู้ป่วยทหารชายแดน	1. หัวหน้าหอผู้ป่วย 2. หัวหน้าเวร 3. พยาบาลที่ได้รับมอบหมาย



คู่มือปฏิบัติงาน (WORK PROCEDURE) โรงพยาบาลสมเด็จพระปิ่นเกล้า

รพ.สมเด็จพระปิ่นเกล้า พร.

ฝ่ายการพยาบาล ด้านบริการ

เลขที่เอกสาร WP-NUR-03-01-R01

สถานะเอกสาร ควบคุม

เรื่อง : กระบวนการดูแลผู้ป่วยในสถานพยาบาล รพ.สมเด็จพระปิ่นเกล้า พร.

หน้า 4/35

โรงพยาบาลสมเด็จพระปิ่นเกล้า มีความมุ่งมั่นในการพัฒนางานอย่างต่อเนื่องทั่วทุกหน่วยงาน เพื่อการบริการสุขภาพที่มีคุณภาพได้มาตรฐานและประทับใจ โดยยึดหลักบริหารจัดการทรัพยากรที่เหมาะสม มีประสิทธิภาพ มุ่งเน้นการทำงานเป็นทีม และมีระเบียบวินัย

3. ขอบเขต

ระเบียบปฏิบัตินี้ครอบคลุมกระบวนการดูแลผู้ป่วยใน ในเรื่องต่อไปนี้

- 3.1 การเข้าถึง และการเข้ารับบริการเป็นผู้ป่วยใน
- 3.2 การประเมินผู้ป่วยเพื่อคัดกรองในการจำแนกประเภทผู้ป่วย
- 3.3 การวางแผนการดูแลผู้ป่วย และการวางแผนการจำหน่ายร่วมกับสหสาขาวิชาชีพ
- 3.4 การดูแลผู้ป่วยตามมาตรฐานการพยาบาลแบบองค์รวม
- 3.5 การให้ข้อมูลและเสริมพลังให้แก่ผู้ป่วย และครอบครัว เพื่อกลับไปดำเนินชีวิตได้อย่างเป็นปกติ

4. ความรับผิดชอบ

4.1 รองผู้อำนวยการ โรงพยาบาลสมเด็จพระปิ่นเกล้า ฝ่ายการพยาบาล มีหน้าที่

งานด้านบริหาร บริการ และพัฒนาคุณภาพการพยาบาล

- ปฏิบัติงานในฐานะผู้นำทางการพยาบาลระดับสูง และร่วมกำหนดยุทธศาสตร์ระดับโรงพยาบาล
 - เป็นผู้นำในการกำหนดวิสัยทัศน์ พันธกิจ นโยบาย เข้มแข็ง ตัวชี้วัดและค่า เป้าหมายของฝ่ายการพยาบาล ให้สอดคล้องกับโรงพยาบาลและองค์กรวิชาชีพ
 - กำหนดแผนปฏิบัติการ ติดตาม ควบคุมคุณภาพและมาตรฐานของระบบบริการพยาบาลของโรงพยาบาล
 - เป็นผู้นำทางการพยาบาล ปฏิบัติงานหรือตัดสินใจแก้ปัญหาในงานที่ยุ่ยากซับซ้อนมากเป็นพิเศษ หรืองานใหม่ซึ่งมีขอบเขตงานหลากหลาย ต้องใช้ความคิดริเริ่มในการกำหนดแนวทาง หรือพัฒนาให้เหมาะสมกับสภาพการณ์
 - กำกับดูแลมาตรฐานและจริยธรรมวิชาชีพของบุคลากรพยาบาลทุกระดับ รวมทั้งงานที่มีผลกระทบต่อภารกิจหลักขององค์กร
 - เป็นผู้นำและเป็นที่ปรึกษา แก้ไขปัญหาในการปฏิบัติงานทั้งด้านการบริหารจัดการ บริการพยาบาล งานวิชาการ งานวิจัย และพัฒนาคุณภาพการพยาบาลรวมทั้งให้ ข้อเสนอแนะแก่ บุคลากรทางการพยาบาลทุกระดับ ตลอดจนเผยแพร่องค์ความรู้ นวัตกรรมทางการพยาบาลสู่ภายนอก
 - ส่งเสริมให้บุคลากรทุกระดับมีความยึดมั่นผูกพันต่อองค์กรมีการพัฒนาตนเองอย่าง ต่อเนื่องมีการจัดการความรู้ วิจัยทางการพยาบาลเพื่อให้บรรลุตามเป้าหมายขององค์กร
 - เป็นผู้นำในการพัฒนารูปแบบระบบบริการพยาบาล และทำงานระหว่างวิชาชีพ บุคคลและชุมชน
- #### งานพัฒนาเครือข่ายการพยาบาลระดับประเทศ
- สร้างเครือข่ายทางการพยาบาลและเทียบเคียงคุณภาพการพยาบาล ในระดับประเทศ



คู่มือปฏิบัติงาน (WORK PROCEDURE) โรงพยาบาลสมเด็จพระปิ่นเกล้า

รพ.สมเด็จพระปิ่นเกล้า พร.

ฝ่ายการพยาบาล ด้านบริการ

เลขที่เอกสาร WP-NUR-03-01-R01

สถานะเอกสาร ควบคุม

เรื่อง : กระบวนการดูแลผู้ป่วยในสถานพยาบาล รพ.สมเด็จพระปิ่นเกล้า พร.

หน้า 5/35

โรงพยาบาลสมเด็จพระปิ่นเกล้า มีความมุ่งมั่นในการพัฒนางานอย่างต่อเนื่องทั่วทุกหน่วยงาน เพื่อการบริการสุขภาพที่มีคุณภาพได้มาตรฐานและประทับใจ โดยยึดหลักบริหารจัดการทรัพยากรที่เหมาะสม มีประสิทธิภาพ มุ่งเน้นการทำงานเป็นทีม และมีระเบียบวินัย

➤ เป็นผู้นำในการนำนโยบายระดับโรงพยาบาลและเครือข่ายประสานความร่วมมือกับองค์กรภายนอก หรือเครือข่ายบริการต่างๆ มาพัฒนาในรูปแบบของ การสื่อสาร วางแผน ควบคุม กำกับดูแล และประเมินผล รวมถึงเป็นที่ปรึกษา เพื่อให้บรรลุตามเป้าหมายขององค์กร

➤ เป็นผู้นำในการสร้างเครือข่ายกับองค์กรวิชาชีพอื่นๆ เช่น เกษีชมรมแห่งประเทศไทย และองค์กรภายนอกอื่นๆ ที่เกี่ยวข้อง

งานที่ได้รับมอบหมายจากผู้บริหารระดับสูง

➤ ปฏิบัติงานอื่นๆตามที่ ผอ.รพ.สมเด็จพระปิ่นเกล้า พร. มอบอำนาจหรือมอบหมายหรือกรมแพทยทหารเรือมอบหมาย

4.2 ผู้ช่วยรองผู้อำนวยการ โรงพยาบาลสมเด็จพระปิ่นเกล้า ฝ่ายการพยาบาล ด้านบริหาร มีหน้าที่ ด้านบริหารการพยาบาล

1. กำหนดนโยบาย ทิศทางยุทธศาสตร์ และเป้าหมายของระบบการบริหารพยาบาลของฝ่ายการพยาบาล ให้สอดคล้องกับ รพ.ฯ โดยร่วมวางแผนปฏิบัติการกับกลุ่มงานการพยาบาลต่างๆ

2. ร่วมวางแผนและกำหนดแนวทางการปฏิบัติงาน กำกับดูแลและประเมินผลการปฏิบัติงาน (KPI) ของบุคลากรในกลุ่มงานการพยาบาลฯ หอผู้ป่วย/หน่วยงานที่ รับผิดชอบร่วมกับสมาชิกทีมฯ โดยให้สอดคล้องกับตัวชี้วัดและค่าเป้าหมายที่กำหนด และนโยบายของผู้บริหาร

3. ทำหน้าที่สื่อสารยุทธศาสตร์ นโยบายของฝ่ายการพยาบาลและนำลงสู่การปฏิบัติให้ เป็นไปในทิศทางเดียวกันทั้งกลุ่มงานการพยาบาลที่รับผิดชอบ

4. กำกับดูแล สนับสนุน และช่วยเหลือการจัดทำแผนปฏิบัติการของหอผู้ป่วย/ หน่วยงานที่รับผิดชอบรวมทั้งติดตามให้ปฏิบัติตามแผน

5. ช่วยสนับสนุนการวิเคราะห์ภาระงานและความต้องการอัตรากำลังของหน่วยย่อย ในกลุ่มงานเพื่อจัดทำแผนอัตรากำลังรายปี และแผนระยะยาวของหน่วยงานที่รับผิดชอบ

6. กำกับ ดูแล และช่วยบริหารจัดการด้านอัตรากำลังในแต่ละกลุ่มงานฯ ให้เหมาะสมสอดคล้องภาระงานรวมทั้งจัดสรรและหมุนเวียนให้มีบุคลากรพยาบาลเพียงพอในการให้บริการตลอด 24 ชั่วโมง เพื่อให้ผู้ป่วย / ผู้รับบริการได้รับบริการอย่างมีคุณภาพ

7. ดำเนินการติดตามการประเมินผลการปฏิบัติงาน การประเมินสมรรถนะเชิงเทคนิคพิจารณาความดีความชอบดำรงรักษา รวมทั้งวางแผนพัฒนาบุคลากรรายบุคคลในกลุ่มงานที่รับผิดชอบเพื่อพัฒนาสมรรถนะหรือก้าวเข้าสู่ตำแหน่งที่สูงขึ้นอย่างถูกต้องและเป็นธรรม

8. วางกลยุทธ์ ส่งเสริมคุณภาพชีวิต สร้างแรงจูงใจ ขวัญกำลังใจให้ บุคลากรปฏิบัติงานอย่างมีความสุข รวมทั้งส่งเสริมและสนับสนุนให้มีความก้าวหน้าในวิชาชีพ



คู่มือปฏิบัติงาน (WORK PROCEDURE) โรงพยาบาลสมเด็จพระปิ่นเกล้า

รพ.สมเด็จพระปิ่นเกล้า พร.

ฝ่ายการพยาบาล ด้านบริการ

เลขที่เอกสาร WP-NUR-03-01-R01

สถานะเอกสาร ควบคุม

เรื่อง : กระบวนการดูแลผู้ป่วยในสถานพยาบาล รพ.สมเด็จพระปิ่นเกล้า พร.

หน้า 6/35

โรงพยาบาลสมเด็จพระปิ่นเกล้า มีความมุ่งมั่นในการพัฒนาอย่างต่อเนื่องทั่วทุกหน่วยงาน เพื่อการบริการสุขภาพที่มีคุณภาพได้มาตรฐานและประทับใจ โดยยึดหลักบริหารจัดการทรัพยากรที่เหมาะสม มีประสิทธิภาพ มุ่งเน้นการทำงานเป็นทีม และมีระเบียบวินัย

9. วางกลยุทธ์เสริมสร้างบุคลากรให้มีคุณธรรม จริยธรรม จรรยาบรรณวิชาชีพ และควบคุมกำกับดูแลให้บุคลากรพยาบาลมีคุณสมบัติตามข้อกำหนดของสภาฯ
10. กำกับดูแลสิทธิประโยชน์เพื่อให้บุคลากรได้รับค่าตอบแทนที่เหมาะสมกับความสามารถและภาระงานรวมทั้งได้รับสวัสดิการความผาสุกอย่างเสมอภาคตามความเหมาะสม
11. กำกับ ดูแล และร่วมวางแผน ควบคุม กำกับ ดูแลการจัดการเครื่องมืออุปกรณ์สำหรับการรักษาพยาบาลให้มีเพียงพอและเกิดประโยชน์สูงสุด

ด้านการบริการพยาบาล

1. วางแผนพัฒนาการบริการพยาบาล ควบคุม กำกับ ดูแลการให้บริการพยาบาลมีคุณภาพตามมาตรฐานวิชาชีพ
2. เป็นที่ปรึกษา ร่วมตัดสินใจ และแก้ไขปัญหาาระบบบริการพยาบาล
3. สนับสนุนให้มีการทบทวนคู่มือปฏิบัติงาน / ระเบียบปฏิบัติให้มีความถูกต้องตามหลักฐานทางวิชาการที่ทันสมัยและพัฒนาคุณภาพการพยาบาลสู่ความเป็นมืออาชีพ
4. เป็นผู้นำในการนิเทศงาน ตรวจสอบห่อผู้ป่วย / หน่วยงานเพื่อรับทราบปัญหาในการปฏิบัติการพยาบาล ปัญหา และความต้องการของผู้รับบริการ และให้คำแนะนำ / ข้อเสนอแนะ เพื่อส่งเสริมการนิเทศอย่างมีประสิทธิภาพ

ด้านวิชาการวิจัย และพัฒนาคุณภาพ

1. วิเคราะห์ความต้องการและวางแผนการพัฒนาศักยภาพบุคลากรพยาบาลทุกระดับอย่างต่อเนื่อง เพื่อให้บุคลากรทุกคนมีความรู้ความสามารถ และทักษะที่เพียงพอในการปฏิบัติงานอย่างมีคุณภาพ
2. เป็นที่ปรึกษา ส่งเสริม สนับสนุน กระตุ้นบุคลากรทางการพยาบาลให้ทำวิจัยและสร้างสรรค์นวัตกรรม รวมทั้งสร้างเสริมบรรยากาศการแลกเปลี่ยนเรียนรู้เพื่อพัฒนาคุณภาพงานอย่างต่อเนื่อง
3. ส่งเสริมให้บุคลากรนำผลงานวิจัย / Evidence Based Practice มาใช้ในการพัฒนาคุณภาพการพยาบาล และสนับสนุนให้ผู้ที่ทำวิจัยมีช่องทางการนำเสนอผลงานทั้งในระดับชาติและนานาชาติ

การปฏิบัติงานอื่นๆตามที่ได้รับมอบหมาย

1. ให้ความร่วมมือในกิจกรรมต่างๆของฝ่ายการพยาบาล โรงพยาบาล และกรมแพทยทหารเรือ
2. ให้การสนับสนุนกิจกรรมพิเศษต่างๆ ที่เกี่ยวข้องทั้งใน และนอกองค์กร
3. ให้ความร่วมมือกับสถานศึกษาต่างๆ ในการจัดประสบการณ์การเรียนการสอนภาคปฏิบัติของนักศึกษาพยาบาลบุคลากรที่มสุขภาพ

โดยมีการดำเนินงานผ่านการออกนโยบายวางแผนควบคุมกำกับดูแลการดำเนินงาน 3 ด้านดังนี้

1. การพัฒนาบุคลากร (Human Resource Development)
2. งานบริหารและพัฒนาทรัพยากรบุคคล (Human Resource Management)



คู่มือปฏิบัติงาน (WORK PROCEDURE) โรงพยาบาลสมเด็จพระปิ่นเกล้า

รพ.สมเด็จพระปิ่นเกล้า พร.

ฝ่ายการพยาบาล ด้านบริการ

เลขที่เอกสาร WP-NUR-03-01-R01

สถานะเอกสาร ควบคุม

เรื่อง : กระบวนการดูแลผู้ป่วยในสถานพยาบาล รพ.สมเด็จพระปิ่นเกล้า พร.

หน้า 7/35

โรงพยาบาลสมเด็จพระปิ่นเกล้า มีความมุ่งมั่นในการพัฒนาอย่างต่อเนื่องทั่วทุกหน่วยงาน เพื่อการบริการสุขภาพที่มีคุณภาพได้มาตรฐานและประทับใจ โดยยึดหลักบริหารจัดการทรัพยากรที่เหมาะสม มีประสิทธิภาพ มุ่งเน้นการทำงานเป็นทีม และมีระเบียบวินัย

3. งานพัฒนาสารสนเทศ งานวิจัย และการจัดการความรู้ทางการแพทย์

4.3 ผู้ช่วยรองผู้อำนวยการ โรงพยาบาลสมเด็จพระปิ่นเกล้า ฝ่ายการพยาบาลด้านบริการ มีหน้าที่ ด้านการบริหารจัดการ

1. วางแผนปฏิบัติการของงานการพยาบาลและมาตรฐานวิชาชีพ เพื่อกำหนดตัวชี้วัดและค่าเป้าหมายของงาน รวมทั้งร่วมกำหนดนโยบาย ทิศทาง ยุทธศาสตร์ รวมถึงเป้าหมายของระบบบริการพยาบาลของฝ่ายการพยาบาลฯ ให้สอดคล้องกับ รพ.ฯ

2. นำนโยบายคุณภาพ ของฝ่ายการพยาบาล และ รพ.ฯ สื่อสารให้กลุ่มวิชาชีพพยาบาล เพื่อนำสู่การปฏิบัติให้เป็นไปในทิศทางเดียวกัน รวมทั้งช่วยส่งเสริมสนับสนุนให้ปฏิบัติตามนโยบาย

3. วางแผนการดำเนินงานของกลุ่มงานพยาบาลฯ ให้สอดคล้องกับนโยบายฯ รวมทั้ง กำกับ ดูแล และสนับสนุน ส่งเสริมให้ปฏิบัติตามนโยบาย และแผนที่กำหนด

4. วิเคราะห์และนำเสนอภาระงาน และความต้องการอัตราค่าจ้างของพยาบาลวิชาชีพ เพื่ออ้างไว้ซึ่งงานมาตรฐาน และคุณภาพทางการแพทย์ ในการให้บริการตลอด 24 ชั่วโมง

5. ช่วยเหลือการติดตามและประเมินผลการปฏิบัติ งาน (KPI) การประเมินสมรรถนะ ของพยาบาลวิชาชีพของพยาบาลวิชาชีพทุกระดับ ตั้งแต่ระดับปฏิบัติการจนถึงระดับชำนาญการพิเศษ เพื่อคงตำแหน่ง และการเจริญเติบโตในวิชาชีพพยาบาล

6. ร่วมวางแผนกลยุทธ์ เพื่อพัฒนาและเสริมสร้างบุคลากรให้มีคุณธรรม จริยธรรม จรรยาบรรณวิชาชีพ และควบคุมกำกับดูแลให้บุคลากรพยาบาลมีคุณสมบัติตามข้อกำหนดของสภาการพยาบาล

7. ร่วมประเมินความต้องการ วางแผน ควบคุม กำกับ ดูแลการจัดการเครื่องมือ อุปกรณ์ สำหรับการรักษา พยาบาลให้มีเพียงพอต่องานมาตรฐานคุณภาพการพยาบาล

ด้านการบริการพยาบาล

1. วางแผนพัฒนาคุณภาพงานการบริการพยาบาล และกำกับ ดูแลการให้บริการพยาบาลเฉพาะสาขา / การพยาบาลซับซ้อนเป็นอย่างดีอย่างเหมาะสม มีคุณภาพตามมาตรฐานวิชาชีพ

2. เป็นที่ปรึกษาให้งานมาตรฐานและพัฒนาคุณภาพการพยาบาลให้กับ หน.งานพยาบาลทุกสาขา รวมทั้งร่วมตัดสินใจ และแก้ไขปัญหาระบบบริการพยาบาล

3. สนับสนุนให้มีการทบทวนคู่มือปฏิบัติงาน / ระเบียบปฏิบัติให้มีความถูกต้องตามหลักฐานทางวิชาการ ที่ทันสมัยและพัฒนาคุณภาพการพยาบาลสู่ความเป็นมืออาชีพ

4. ช่วยสนับสนุน การจัดการกรณีเหตุงาน กิจกรรมตรวจเยี่ยมหอผู้ป่วย / หน่วยงานเพื่อรับทราบปัญหาหรือความเสี่ยงในการปฏิบัติการพยาบาล รับทราบ

5. ปัญหาและความต้องการของผู้รับบริการ และให้คำแนะนำ / ข้อเสนอแนะ เพื่อส่งเสริมการให้บริการพยาบาลที่คุณภาพ



คู่มือปฏิบัติงาน (WORK PROCEDURE) โรงพยาบาลสมเด็จพระปิ่นเกล้า

รพ.สมเด็จพระปิ่นเกล้า พร.

ฝ่ายการพยาบาล ด้านบริการ

เลขที่เอกสาร WP-NUR-03-01-R01

สถานะเอกสาร ควบคุม

เรื่อง : กระบวนการดูแลผู้ป่วยในสถานพยาบาล รพ.สมเด็จพระปิ่นเกล้า พร.

หน้า 8/35

โรงพยาบาลสมเด็จพระปิ่นเกล้า มีความมุ่งมั่นในการพัฒนาอย่างต่อเนื่องทั่วทุกหน่วยงาน เพื่อการบริการสุขภาพที่มีคุณภาพได้มาตรฐานและประทับใจ โดยยึดหลักบริหารจัดการทรัพยากรที่เหมาะสม มีประสิทธิภาพ มุ่งเน้นการทำงานเป็นทีม และมีระเบียบวินัย

6. ร่วมกำหนดผลลัพธ์ทางการพยาบาลที่ชัดเจน สอดคล้องกับนโยบายของฝ่ายการพยาบาลและมาตรฐานคุณภาพและจริยธรรมทางการพยาบาลด้านวิชาการ วิจัย และพัฒนาคุณภาพ

7. วางแผนการดำเนินงานพัฒนาด้านการประกันประกันคุณภาพในระบบต่างๆ ทั้งในระดับฝ่ายการพยาบาลและระดับ รพ.ฯ ทุกระบบ เช่น มาตรฐานสภาการพยาบาล, HA, ระบบบริการสุขภาพ, Green and Clean Hospital เป็นต้น และทำให้ระบบประกันคุณภาพต่างๆ ผ่านการรับรองมาตรฐานนั้นๆ

8. ดำเนินการวางแผนป้องกัน ควบคุม กำกับ ดูแล พัฒนา และแก้ไข ความเสี่ยงทางการพยาบาล เพื่อเพิ่มคุณภาพการพยาบาล และเป็นในทิศทางเดียวกับ รพ.ฯ

ด้านวิชาการวิจัยและพัฒนาคุณภาพ

1. วิเคราะห์และวางแผนการพัฒนาศักยภาพบุคลากรพยาบาลทุกระดับอย่างต่อเนื่อง เพื่อให้บุคลากรทางการพยาบาลทุกคนมีความรู้ความสามารถ และทักษะที่เพียงพอในการปฏิบัติงานอย่างมีคุณภาพ

2. ส่งเสริมให้บุคลากรนำผลงานวิจัย / Evidence Based Practice และนวัตกรรมมาใช้ในการพัฒนาคุณภาพการพยาบาล และสนับสนุนให้ผู้ทำวิจัย มีช่องทางการนำเสนอผลงานในทุกระดับ

3. วางแผนดำเนินงาน / ทบทวน / กำกับ ควบคุม ดูแลงานมาตรฐานทางการพยาบาลต่างๆ ทุกมิติ

ด้านการปฏิบัติงานอื่นๆ ตามที่ได้รับมอบหมาย

1. ให้ความร่วมมือในกิจกรรมต่างๆ ของฝ่ายการพยาบาล โรงพยาบาล และกรมแพथยทหารเรือ

2. ให้การสนับสนุนกิจกรรมพิเศษต่างๆ ที่เกี่ยวข้องทั้งในและนอกองค์กร

3. ให้ความร่วมมือกับสถานศึกษาต่างๆ ในการเรียนการสอน ภาควิชาของนักศึกษาพยาบาล

โดยมีการดำเนินงานฝ่ายการฯ ออกนโยบาย วางแผน ควบคุม กำกับดูแล การดำเนินงาน 4 ด้าน ดังนี้

1. งานมาตรฐานการปฏิบัติการพยาบาลและผดุงครรภ์

2. งานนิเทศการพยาบาล

3. งานประกันและพัฒนาคุณภาพการพยาบาล

4. งานบริหารความเสี่ยงทางการพยาบาล

4.4 กลุ่มงานการพยาบาลผู้ป่วยนอก 1, กลุ่มงานการพยาบาลผู้ป่วยนอก 2, กลุ่มงานการพยาบาลผู้ป่วยใน 1, กลุ่มงานการพยาบาลผู้ป่วยใน 2, กลุ่มงานการพยาบาลผู้ป่วยใน 3, กลุ่มงานการพยาบาลห้องผ่าตัด-วิสัญญีกรรม และกลุ่มงานการพยาบาลผู้ป่วยวิกฤต

ด้านการบริหารการพยาบาล

1. ร่วมวางแผนปฏิบัติการกับหอผู้ป่วย/หน่วยงาน และกลุ่มงานการพยาบาลต่างๆ และร่วมกำหนดนโยบาย ทิศทางยุทธศาสตร์ และเป้าหมายของระบบการบริหารพยาบาลของฝ่ายการพยาบาลให้สอดคล้องกับ รพ.ฯ



คู่มือปฏิบัติงาน (WORK PROCEDURE) โรงพยาบาลสมเด็จพระปิ่นเกล้า

รพ.สมเด็จพระปิ่นเกล้า พร.

ฝ่ายการพยาบาล ด้านบริการ

เลขที่เอกสาร WP-NUR-03-01-R01

สถานะเอกสาร ควบคุม

เรื่อง : กระบวนการดูแลผู้ป่วยในสถานพยาบาล รพ.สมเด็จพระปิ่นเกล้า พร.

หน้า 9/35

โรงพยาบาลสมเด็จพระปิ่นเกล้า มีความมุ่งมั่นในการพัฒนางานอย่างต่อเนื่องทั่วทุกหน่วยงาน เพื่อการบริการสุขภาพที่มีคุณภาพได้มาตรฐานและประทับใจ โดยยึดหลักบริหารจัดการทรัพยากรที่เหมาะสม มีประสิทธิภาพ มุ่งเน้นการทำงานเป็นทีม และมีระเบียบวินัย

- ร่วมวางแผนและกำหนดแนวทางการปฏิบัติงาน กำกับดูแลและประเมินผลการปฏิบัติงาน (KPI) ของบุคลากรในกลุ่มงานการพยาบาลฯ หอผู้ป่วย/หน่วยงานที่รับผิดชอบร่วมกับสมาชิกที่มาโดยให้สอดคล้องกับตัวชี้วัดและค่าเป้าหมายที่กำหนด และนโยบายของผู้บริหาร
- ทำหน้าที่สื่อสารยุทธศาสตร์ นโยบายของฝ่ายการพยาบาลและนำลงสู่การปฏิบัติให้ เป็นไปในทิศทางเดียวกันทั้งกลุ่มงานการพยาบาลที่รับผิดชอบ
- กำกับดูแล สนับสนุน และช่วยเหลือการจัดทำแผนปฏิบัติการของหอผู้ป่วย/ หน่วยงานที่รับผิดชอบ รวมทั้งติดตามให้ปฏิบัติตามแผนที่กำหนด
- ช่วยสนับสนุนการวิเคราะห์ภาระงานและความต้องการอัตรากำลังของหน่วยย่อย ในกลุ่มงานการพยาบาลฯ เพื่อจัดทำแผนอัตรากำลังรายปี และแผนระยะยาวของหน่วยงานที่รับผิดชอบ
- กำกับ ดูแล และช่วยบริหารจัดการด้านอัตรากำลังในกลุ่มงานการพยาบาลฯ ให้เหมาะสม สอดคล้องภาระงานรวมทั้งจัดสรรและหมุนเวียนให้มีบุคลากรพยาบาลเพียงพอในการให้บริการตลอด 24 ชั่วโมง เพื่อให้ผู้ป่วย / ผู้รับบริการได้รับบริการอย่างมีคุณภาพ
- ดำเนินการติดตามการประเมินผลการปฏิบัติงาน การประเมินสมรรถนะเชิงเทคนิคพิจารณาความดีความชอบดำรงรักษารวมทั้งวางแผนพัฒนาบุคลากรรายบุคคลในกลุ่มงานการพยาบาลฯ ที่รับผิดชอบเพื่อพัฒนาสมรรถนะหรือก้าวเข้าสู่ตำแหน่งที่สูงขึ้นอย่างถูกต้องและเป็นธรรม
- วางกลยุทธ์ ส่งเสริมคุณภาพชีวิต สร้างแรงจูงใจ ขวัญกำลังใจให้ บุคลากรปฏิบัติงานอย่างมีความสุข รวมทั้งส่งเสริมและสนับสนุนให้มีความก้าวหน้าในวิชาชีพ
- วางกลยุทธ์ เสริมสร้างบุคลากรให้มีคุณธรรม จริยธรรม จรรยาบรรณวิชาชีพ และควบคุมกำกับดูแลให้บุคลากรพยาบาลมีคุณสมบัติตามข้อกำหนดของสภาฯ
- กำกับดูแลสิทธิประโยชน์เพื่อให้บุคลากรได้รับค่าตอบแทนที่เหมาะสมกับความสามารถและภาระงานรวมทั้งได้รับสวัสดิการความผาสุกอย่างเสมอภาคตามความเหมาะสม
- กำกับ ดูแล และร่วมวางแผน ควบคุม กำกับ ดูแลการจัดการเครื่องมืออุปกรณ์สำหรับการรักษาพยาบาลให้มีเพียงพอและเกิดประโยชน์สูงสุด

ด้านการบริการพยาบาล

- วางแผนพัฒนาการบริการพยาบาล ควบคุม กำกับ ดูแลการให้บริการพยาบาลมีคุณภาพตามมาตรฐานวิชาชีพ
- เป็นที่ปรึกษา ร่วมตัดสินใจและแก้ไขปัญหาระบบบริการพยาบาล
- สนับสนุนให้มีการทบทวนคู่มือปฏิบัติงาน / ระเบียบปฏิบัติให้มีความถูกต้องตามหลักฐานทางวิชาการที่ทันสมัยและพัฒนาคุณภาพการพยาบาลสู่ความเป็นมืออาชีพ



คู่มือปฏิบัติงาน (WORK PROCEDURE) โรงพยาบาลสมเด็จพระปิ่นเกล้า

รพ.สมเด็จพระปิ่นเกล้า พร.

ฝ่ายการพยาบาล ด้านบริการ

เลขที่เอกสาร WP-NUR-03-01-R01

สถานะเอกสาร ควบคุม

เรื่อง : กระบวนการดูแลผู้ป่วยในสถานพยาบาล รพ.สมเด็จพระปิ่นเกล้า พร.

หน้า 10/35

โรงพยาบาลสมเด็จพระปิ่นเกล้า มีความมุ่งมั่นในการพัฒนางานอย่างต่อเนื่องทั่วทุกหน่วยงาน เพื่อการบริการสุขภาพที่มีคุณภาพได้มาตรฐานและประทับใจ โดยยึดหลักบริหารจัดการทรัพยากรที่เหมาะสม มีประสิทธิภาพ มุ่งเน้นการทำงานเป็นทีม และมีระเบียบวินัย

4. เป็นผู้นำในการนิเทศงาน ตรวจสอบเยี่ยมหออผู้ป่วย/หน่วยงานเพื่อรับทราบปัญหาในการปฏิบัติการพยาบาล ปัญหาและความต้องการของผู้รับบริการ และให้คำแนะนำ/ข้อเสนอแนะเพื่อส่งเสริมการนิเทศอย่างมีประสิทธิภาพ

ด้านวิชาการวิจัย และพัฒนาคุณภาพ

1. วิเคราะห์ความต้องการและวางแผนการพัฒนาศักยภาพบุคลากรพยาบาลทุกระดับอย่างต่อเนื่อง เพื่อให้บุคลากรทุกคนมีความรู้ความสามารถ และทักษะที่เพียงพอในการปฏิบัติงานอย่างมีคุณภาพ
2. เป็นที่ปรึกษา ส่งเสริม สนับสนุน กระตุ้นบุคลากรทางการพยาบาลให้ทำวิจัยและสร้างสรรค์นวัตกรรม รวมทั้งสร้างเสริมบรรยากาศการแลกเปลี่ยนเรียนรู้เพื่อพัฒนาคุณภาพงานอย่างต่อเนื่อง
3. ส่งเสริมให้บุคลากรนำผลงานวิจัย / Evidence Based Practice มาใช้ในการพัฒนาคุณภาพการพยาบาล และสนับสนุนให้ผู้ที่ทำวิจัยมีช่องทางการนำเสนอผลงานทั้งในระดับชาติและนานาชาติ

การปฏิบัติงานอื่นๆตามที่ได้รับมอบหมาย

1. ให้ความร่วมมือในกิจกรรมต่างๆของฝ่ายการพยาบาล โรงพยาบาล และกรมแพथย์ทหารเรือ
2. ให้การสนับสนุนกิจกรรมพิเศษต่างๆที่เกี่ยวข้องทั้งในและนอกองค์กร
3. ให้ความร่วมมือกับสถานศึกษาต่างๆ ในการจัดประสบการณ์การเรียนการสอนภาคปฏิบัติของนักศึกษาพยาบาลบุคลากรที่มีสุขภาพ

4.5 ผู้ตรวจการพยาบาลนอกเวลาราชการ มีหน้าที่

1. ช่วยปฏิบัติงานของโรงพยาบาลฯ ด้านงานบริหารและบริการพยาบาล
2. นิเทศงานตามความชำนาญเฉพาะสาขา
3. เป็นที่ปรึกษาเกี่ยวกับการปฏิบัติงาน หน. หออผู้ป่วย และพยาบาลระดับปฏิบัติการที่รับผิดชอบ เพื่อให้การปฏิบัติการพยาบาลเป็นไปอย่างมีประสิทธิภาพและสอดคล้องกับนโยบายของฝ่ายการพยาบาล

4.6 หัวหน้าหออผู้ป่วยใน มีหน้าที่

1. ปฏิบัติงานในฐานะผู้บริหารระดับต้นรับผิดชอบในการกำหนด พันธกิจ เป้าหมายของการบริการพยาบาลในหออผู้ป่วยให้สอดคล้องกับนโยบายของฝ่ายการพยาบาล
2. อำนวยการ ควบคุม กำกับ การบริหารจัดการทรัพยากร
3. รับรายงานจากบุคลากรพยาบาลที่รับผิดชอบ รวบรวมข้อมูล และแยกแยะปัญหาอุปสรรครวมทั้งตัดสินใจเพื่อหาแนวทางปรับปรุงแก้ไข
4. ประสานความร่วมมือกับทีมสหสาขาวิชาชีพและหน่วยงานที่เกี่ยวข้อง เพื่อเอื้ออำนวยให้การบริการพยาบาล ได้ผลลัพธ์เป็นไปตามเป้าหมาย / วัตถุประสงค์ / วิสัยทัศน์ หรือพันธกิจของฝ่ายการพยาบาล



คู่มือปฏิบัติงาน (WORK PROCEDURE) โรงพยาบาลสมเด็จพระปิ่นเกล้า

รพ.สมเด็จพระปิ่นเกล้า พร.

ฝ่ายการพยาบาล ด้านบริการ

เลขที่เอกสาร WP-NUR-03-01-R01

สถานะเอกสาร ควบคุม

เรื่อง : กระบวนการดูแลผู้ป่วยในสถานพยาบาล รพ.สมเด็จพระปิ่นเกล้า พร.

หน้า 11/35

โรงพยาบาลสมเด็จพระปิ่นเกล้า มีความมุ่งมั่นในการพัฒนางานอย่างต่อเนื่องทั่วทุกหน่วยงาน เพื่อการบริการสุขภาพที่มีคุณภาพได้มาตรฐานและประทับใจ โดยยึดหลักบริหารจัดการทรัพยากรที่เหมาะสม มีประสิทธิภาพ มุ่งเน้นการทำงานเป็นทีม และมีระเบียบวินัย

การปฏิบัติงานอื่นๆตามที่ได้รับมอบหมาย

1. ให้ความร่วมมือในกิจกรรมต่างๆของฝ่ายการพยาบาล โรงพยาบาลฯ และกรมแพทย์ทหารเรือ
2. ให้การสนับสนุนกิจกรรมพิเศษต่างๆที่เกี่ยวข้องทั้งในและนอกองค์กร
3. ให้ความร่วมมือกับสถานศึกษาต่างๆ ในการจัดประสบการณ์การเรียนรู้ การสอน ภาคปฏิบัติของนักศึกษาพยาบาลบุคลากรทีมสุขภาพ
- 4.7 หัวหน้าศูนย์รับผู้ป่วยใน มีหน้าที่
 1. บริหารจัดการบังคับบัญชา และนิเทศงานในหน่วยที่รับผิดชอบเกี่ยวกับงานบริการในการรับผู้ป่วยใน
 2. เป็นที่ปรึกษาเกี่ยวกับการปฏิบัติงานของพยาบาลประจำการ และพนักงานในหน่วย เพื่อให้การปฏิบัติงานเป็นไปอย่างมีประสิทธิภาพ และสอดคล้องกับนโยบายของฝ่ายการพยาบาล รพ.สมเด็จพระปิ่นเกล้า และกรมแพทย์ทหารเรือ

5. คำจำกัดความ

- 5.1 **รองผู้อำนวยการ โรงพยาบาลสมเด็จพระปิ่นเกล้า ฝ่ายการพยาบาล** หมายถึง ผู้บริหารสูงสุดขององค์กรการพยาบาล ปฏิบัติงานในตำแหน่งหัวหน้าพยาบาลฝ่ายการพยาบาล โรงพยาบาลสมเด็จพระปิ่นเกล้ากรมแพทย์ทหารเรือ
- 5.2 **ผู้ช่วยรองผู้อำนวยการ โรงพยาบาลสมเด็จพระปิ่นเกล้า ฝ่ายการพยาบาล ด้านบริหาร** หมายถึง ผู้บริหารการพยาบาลรองจาก รอง ผอ.รพ.ฯ ฝ่ายการพยาบาล ดูแลรับผิดชอบงานการพัฒนาบุคลากรงานบริหาร/พัฒนาทรัพยากรบุคคล และงานพัฒนาสารสนเทศ งานวิจัย รวมถึงการจัดการความรู้ทางการพยาบาล ของหัวหน้ากลุ่มงานการพยาบาลฯ หัวหน้าหอผู้ป่วย/หน่วยงาน เพื่อธำรงไว้ซึ่งคุณภาพการบริหารการพยาบาล
- 5.3 **ผู้ช่วยรองผู้อำนวยการ โรงพยาบาลสมเด็จพระปิ่นเกล้า ฝ่ายการพยาบาล ด้านบริการ** หมายถึง ผู้บริหารการพยาบาลรองจาก รอง ผอ.รพ.ฯ ฝ่ายการพยาบาล ดูแลงานมาตรฐานการปฏิบัติการพยาบาล และผดุงครรภ์ / งานนิเทศการพยาบาล / งานประกันและพัฒนาคุณภาพการพยาบาล รวมถึงงานบริหารความเสี่ยงทางการพยาบาล ของหัวหน้ากลุ่มงานการพยาบาลฯ หัวหน้าหอผู้ป่วย / หน่วยงาน เพื่อให้เกิดคุณภาพการพยาบาลและเป็นไปตามมาตรฐานวิชาชีพทางการพยาบาล
- 5.4 **หัวหน้ากลุ่มงานการพยาบาล** หมายถึงผู้บริหารการพยาบาลระดับต้นที่ได้รับการแต่งตั้งให้เป็นหัวหน้ากลุ่มงานการพยาบาลฯ ซึ่งได้แก่ กลุ่มงานการพยาบาลผู้ป่วยนอก 1, กลุ่มงานการพยาบาลผู้ป่วยนอก 2, กลุ่มงานการพยาบาลผู้ป่วยใน 1, กลุ่มงานการพยาบาลผู้ป่วยใน 2, กลุ่มงานการพยาบาลผู้ป่วยใน 3, กลุ่มงานการพยาบาลห้องผ่าตัด-วิสัญญีกรรม และกลุ่มงานการพยาบาลผู้ป่วยวิกฤต เป็นต้น



คู่มือปฏิบัติงาน (WORK PROCEDURE) โรงพยาบาลสมเด็จพระปิ่นเกล้า

รพ.สมเด็จพระปิ่นเกล้า พร.

ฝ่ายการพยาบาล ด้านบริการ

เลขที่เอกสาร WP-NUR-03-01-R01

สถานะเอกสาร ควบคุม

เรื่อง : กระบวนการดูแลผู้ป่วยในสถานพยาบาล รพ.สมเด็จพระปิ่นเกล้า พร.

หน้า 12/35

โรงพยาบาลสมเด็จพระปิ่นเกล้า มีความมุ่งมั่นในการพัฒนางานอย่างต่อเนื่องทั่วทุกหน่วยงาน เพื่อการบริการสุขภาพที่มีคุณภาพได้มาตรฐานและประทับใจ
โดยยึดหลักบริหารจัดการทรัพยากรที่เหมาะสม มีประสิทธิภาพ มุ่งเน้นการทำงานเป็นทีม และมีระเบียบวินัย

- 5.5 หัวหน้าหอผู้ป่วย หมายถึง พยาบาลวิชาชีพที่ได้รับการแต่งตั้งให้ปฏิบัติงานในตำแหน่งหัวหน้าหอผู้ป่วย
- 5.6 หัวหน้าเวร หมายถึง พยาบาลวิชาชีพที่ได้รับมอบหมายให้ปฏิบัติหน้าที่หัวหน้าเวร
- 5.7 Registered Nurse (RN) หมายถึง พยาบาลวิชาชีพ
- 5.8 Technical Nurse (TN) หมายถึง พยาบาลเทคนิค
- 5.9 พนักงานช่วยการพยาบาล หมายถึง เจ้าหน้าที่ช่วยเหลือผู้ป่วยภายใต้การกำกับดูแลของพยาบาลวิชาชีพ
- 5.10 พนักงาน หมายถึง ลูกจ้างชั่วคราว / ลูกจ้างประจำ / พนักงานราชการ ในหอผู้ป่วยที่ทำหน้าที่ทำความสะอาด รับ-ส่งผู้ป่วย / อาหาร / ผลการตรวจทางพยาธิวิทยา และงานที่ได้รับมอบหมาย
- 5.11 หอผู้ป่วยใน
 - 5.11.1 อาคารเฉลิมพระเกียรติพระชนมายุ 80 พรรษา มีดังนี้ ชั้น 10 (80/10) / ชั้น 9 (80/9) / ชั้น 8 (80/8) / ชั้น 7/1 (80/7 ศช.) / ชั้น 7/2 (80/7 อช.) / ชั้น 6/1 (80/6 ศญ.) / ชั้น 6/2 (80/6 ญญ.) / ชั้น 5 (80/5) ชั้น 2/1 (ห้องคลอด) / ชั้น 2/2 (80/2 ,PICU กุมาร ทารกแรกเกิด) / ชั้น 1 (หอผู้ป่วยอายุรกรรมรวม 80/1)
 - 5.11.2 อาคาร 100 ปี มีดังนี้ (หอผู้ป่วย 100/9) / ชั้น 8 (หอผู้ป่วย 100/8) / ชั้น 7 (หอผู้ป่วย 100/7) / ชั้น 6 (หอผู้ป่วย 100/6)
 - 5.11.3 อาคารเชิดบุญเมือง มีดังนี้ หอผู้ป่วยวิกฤตอายุรเวชกรรม ชั้น 4 (MICU) /หอผู้ป่วยเชิดบุญเมืองชั้น 3
 - 5.11.4 อาคารพิเคราะห์และบำบัดโรค มีดังนี้ หอผู้ป่วยวิกฤตหัวใจ ชั้น 4 (CICU) / หอผู้ป่วยวิกฤตศัลยกรรม ชั้น 3 (SICU)
- 5.12 ฝ่ายสนับสนุน หมายถึง งานสนับสนุนการบริการสุขภาพและงานสนับสนุนทั่วไป
 - งานสนับสนุนบริการสุขภาพ ได้แก่ ศูนย์ตรวจสอบสิทธิและเวชระเบียน, ศูนย์ประสานการบริการผู้ป่วย, แผนกช่วยหายใจ และหน่วยจ่ายกลาง
 - งานสนับสนุนทั่วไป ได้แก่ แผนกเวชניתศน์, ศูนย์ประสานงานพัฒนาระบบสื่อสารและสารสนเทศ, แผนกโภชนบำบัด, แผนกซักฟอก, แผนกบริการ รปภ., ห้องรับรองนายทหารชั้นผู้ใหญ่
- 5.13 ผู้ป่วยวิกฤต หมายถึง ผู้ป่วยที่มีภาวะเสี่ยงหรือมีปัญหาวิกฤตด้านร่างกายคุกคามต่อชีวิต ต้องการการดูแลรักษาพยาบาลอย่างใกล้ชิดและต่อเนื่องด้วยแผนการรักษา การทำหัตถการ การใช้เครื่องมือทางการแพทย์และเทคโนโลยีที่ทันสมัย รวมถึงทีมบุคลากรที่มีความรู้ ความสามารถเฉพาะทาง ได้แก่ หอผู้ป่วย PICU, MICU, SICU และCICU

	คู่มือปฏิบัติงาน (WORK PROCEDURE) โรงพยาบาลสมเด็จพระปิ่นเกล้า	
	รพ.สมเด็จพระปิ่นเกล้า พร.	ฝ่ายการพยาบาล ด้านบริการ
	เลขที่เอกสาร WP-NUR-03-01-R01	สถานะเอกสาร ควบคุม
เรื่อง : กระบวนการดูแลผู้ป่วยในสถานพยาบาล รพ.สมเด็จพระปิ่นเกล้า พร.		หน้า 13/35

โรงพยาบาลสมเด็จพระปิ่นเกล้า มีความมุ่งมั่นในการพัฒนางานอย่างต่อเนื่องทั่วทุกหน่วยงาน เพื่อการบริการสุขภาพที่มีคุณภาพได้มาตรฐานและประทับใจ
โดยยึดหลักบริหารจัดการทรัพยากรที่เหมาะสม มีประสิทธิภาพ มุ่งเน้นการทำงานเป็นทีม และมีระเบียบวินัย

6. ข้อกำหนดที่สำคัญ

- 6.1 สอดคล้องกับวิสัยทัศน์ พันธกิจ นโยบาย ประเด็นยุทธศาสตร์ของโรงพยาบาลสมเด็จพระปิ่นเกล้า และกรมแพทยทหารเรือ
- 6.2 โรงพยาบาลได้รับการรับรองคุณภาพมาตรฐาน HA / ระบบบริการสุขภาพ / Green & Clean Hospital และมาตรฐานการพยาบาลสภาการพยาบาล เป็นต้น
- 6.3 มาตรฐานโรงพยาบาลและบริการสุขภาพฉบับที่ 5
- 6.4 สอดคล้องกับข้อกำหนดทางกฎหมายที่เกี่ยวข้อง
- 6.5 สอดคล้องกับความต้องการของผู้รับบริการที่เป็นข้าราชการกองทัพเรือ / ครอบครัวทหารเรือ / ข้าราชการการบ้านาญทหารเรือ และผู้มีส่วนได้ส่วนเสีย ดังนี้
 - 6.5.1 กำลังพลกองทัพเรือ / ครอบครัวทหาร และข้าราชการบ้านาญ ทร. ได้รับการบริการที่สมเกียรติ
 - 6.5.2 ได้รับการที่สะดวก รวดเร็ว ปลอดภัย มีคุณภาพมาตรฐาน และเอื้ออาทรคุณภาพดี
 - 6.5.3 มีเทคโนโลยีการรักษาที่ทันสมัย
 - 6.5.4 ค่าใช้จ่ายบริการทางการแพทย์เหมาะสม

7. ตัวชี้วัด และค่าเป้าหมาย

- 7.1 อัตราความพึงพอใจในบริการของข้าราชการกองทัพเรือ / ครอบครัว ทร. / ข้าราชการบ้านาญ ทร. ที่รับการรักษาพยาบาลในหอผู้ป่วย $\geq 95\%$
- 7.2 อัตราความพึงพอใจของผู้ป่วยผาดต่อการจัดการความปวด $\geq 80\%$
- 7.3 อัตราการเกิดแผลกดทับใหม่ของผู้ป่วยที่ได้รับการรักษาพยาบาลในหอผู้ป่วย < 3 ครั้ง/1000 วันนอน
- 7.4 อัตราความคลาดเคลื่อนในการบริหารยาตั้งแต่ c ขึ้นไป < 5 ครั้ง/1000 วันนอน
- 7.5 อัตราการล้มพลัดตกหกล้ม ระดับ C-I < 0.25 ครั้ง/1000 วันนอน, ระดับ D-I = < 0.20 ครั้ง/1000 วันนอน
- 7.6 อัตราการติดเชื้อผู้ป่วยคาสายสวนปัสสาวะ < 3 ครั้ง : 1000 วันคาสายสวนปัสสาวะ
- 7.7 อัตราการติดเชื้อปอดอักเสบที่สัมพันธ์กับการใส่เครื่องช่วยหายใจ (VAP) < 5 ครั้ง : 1000 วันใส่เครื่องช่วยหายใจ
- 7.8 จำนวนผู้รับบริการที่เป็นกำลังพลกองทัพเรือ / ครอบครัว ทร. / ข้าราชการบ้านาญ ทร. ไม่สมัครใจในการรักษาต่อ
- 7.9 จำนวนผู้รับบริการที่รับป่วยซ้ำใน 28 วัน

	คู่มือปฏิบัติงาน (WORK PROCEDURE) โรงพยาบาลสมเด็จพระปิ่นเกล้า	
	รพ.สมเด็จพระปิ่นเกล้า พร.	ฝ่ายการพยาบาล ด้านบริการ
	เลขที่เอกสาร WP-NUR-03-01-R01	สถานะเอกสาร ควบคุม
เรื่อง : กระบวนการดูแลผู้ป่วยในสถานพยาบาล รพ.สมเด็จพระปิ่นเกล้า พร.		หน้า 14/35

โรงพยาบาลสมเด็จพระปิ่นเกล้า มีความมุ่งมั่นในการพัฒนางานอย่างต่อเนื่องทั่วทุกหน่วยงาน เพื่อการบริการสุขภาพที่มีคุณภาพได้มาตรฐานและประทับใจ
โดยยึดหลักบริหารจัดการทรัพยากรที่เหมาะสม มีประสิทธิภาพ มุ่งเน้นการทำงานเป็นทีม และมีระเบียบวินัย

8. ขั้นตอนการปฏิบัติงาน

หัวหน้าหอผู้ป่วยรับผิดชอบบริหารจัดการหอผู้ป่วยให้ดำเนินไปอย่างมีระบบ และมีประสิทธิภาพโดยจัดอัตรากำลังปฏิบัติงานในใบตารางเวรหอผู้ป่วย (FM-NUR-02-001) โดยส่งตารางเวรให้ หน.กลุ่มงานฯ ตรวจสอบความถูกต้องเหมาะสมภายในวันที่ 5 ของทุกเดือน และมอบหมายงานในใบมอบหมายงาน (FM-NUR-03-001) โดยมีการทำรูปสัญลักษณ์ดาวสีแดงในผู้ที่รับมอบหมายงานอย่างน้อยเวรละ 1 คน เพื่อเป็นเวรช่วยปฏิบัติการเมื่อเกิดสถานการณ์ฉุกเฉินในโรงพยาบาล เช่น สถานการณ์อุบัติเหตุภัยหมู่, สถานการณ์อัคคีภัยในโรงพยาบาล, การตาม CODE CPR โดย RN / TN ที่ได้รับมอบหมายเช่นชื่อรับทราบทุกครั้ง หัวหน้าหอผู้ป่วย/หัวหน้าเวร ควบคุมกำกับและติดตามผลการปฏิบัติงานของเจ้าหน้าที่แต่ละเวร โดยเซ็นชื่อกำกับในใบมอบหมายงานอีกครั้ง หลังการประเมินการปฏิบัติงานในแต่ละเวร

8.1 การเข้าถึงและเข้ารับบริการ

- 8.1.1 กำหนดให้มีการสำรองเตียงสำหรับข้าราชการกองทัพเรือ / ครอบครัว และข้าราชการบำนาญ ทร. ไว้พร้อมรับตลอดเวลา
- 8.1.2 สำหรับข้าราชการกองทัพเรือ/ครอบครัว ทร. และข้าราชการบำนาญ ทร. ที่มีการจองเตียงไว้สำหรับรับผู้ป่วยมีปัญหาไม่พร้อมรับผู้ป่วยสามารถโทรประสานเลื่อนวันนัดได้โดยตรงกับห้องตรวจโรค / หอผู้ป่วยในและในกรณีที่เกิดเหตุติดราชการเร่งด่วนจะมีการประสานผู้ป่วย / ญาติ ให้ทราบก่อนทุกครั้ง
- 8.1.3 กำหนดให้หัวหน้าเวรทุกเวรตรวจสอบจำนวนผู้ป่วย จำนวนเตียงว่าจากผังรายชื่อผู้ป่วย เมื่อแรกรับเวร และเมื่อมีการรับ / จำหน่ายผู้ป่วยทุกครั้งเพื่อเตรียมความพร้อมในการรับผู้ป่วย
- 8.1.4 หัวหน้าเวร / RN รับแจ้งข้อมูลการรับผู้ป่วยจาก AC (ศูนย์รับผู้ป่วยในเวลาราชการ) / Call Center (ศูนย์ประสานรับผู้ป่วยนอกเวลาราชการ) / ER / OPD ต่างๆ / Ward / หอผู้ป่วยวิกฤต / OR ห้องตรวจโรคในเวลาราชการ และห้องปฏิบัติการสวนหัวใจ ลงบันทึกในใบรับแจ้งการรับผู้ป่วย (FM-NUR-03-002) กำหนดเตียงรับผู้ป่วยตามเกณฑ์ที่กำหนดของหอผู้ป่วย พร้อมมอบหมายหน้าที่ให้กับ RN / TN / พนักงานช่วยการพยาบาล / พนักงานตามใบมอบหมายงาน (FM-NUR-03-001) และเตรียมความพร้อมในด้านต่างๆ โดยมี Flow ในการรับผู้ป่วยตามกลุ่มโรคและตามสิทธิ์การรักษาดังนี้



คู่มือปฏิบัติงาน (WORK PROCEDURE) โรงพยาบาลสมเด็จพระปิ่นเกล้า

รพ.สมเด็จพระปิ่นเกล้า พร.

ฝ่ายการพยาบาล ด้านบริการ

เลขที่เอกสาร WP-NUR-03-01-R01

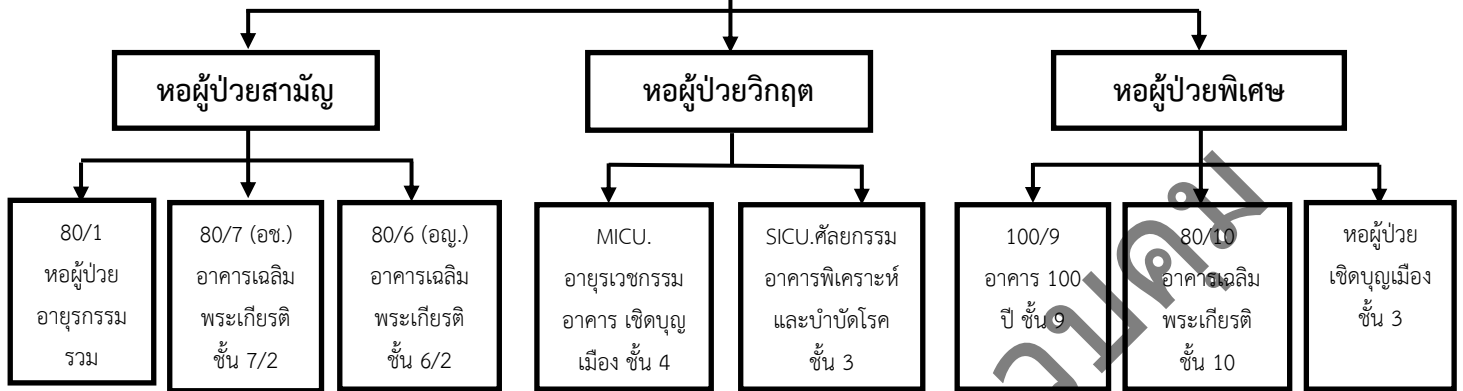
สถานะเอกสาร ควบคุม

เรื่อง : กระบวนการดูแลผู้ป่วยในสถานพยาบาล รพ.สมเด็จพระปิ่นเกล้า พร.

หน้า 15/35

โรงพยาบาลสมเด็จพระปิ่นเกล้า มีความมุ่งมั่นในการพัฒนาอย่างต่อเนื่องทั่วทุกหน่วยงาน เพื่อการบริการสุขภาพที่มีคุณภาพได้มาตรฐานและประทับใจ โดยยึดหลักบริหารจัดการทรัพยากรที่เหมาะสม มีประสิทธิภาพ มุ่งเน้นการทำงานเป็นทีม และมีระเบียบวินัย

FLOW Chart การรับผู้ป่วยกลุ่มโรคอายุรเวชกรรม



หอผู้ป่วยสามัญ

1. หอผู้ป่วยอายุรกรรมรวม 80/1
2. 80/7 (อช.)อาคารเฉลิมพระเกียรติชั้น 7/2)
3. 80/6 (อญ.)อาคารเฉลิมพระเกียรติชั้น 6/2

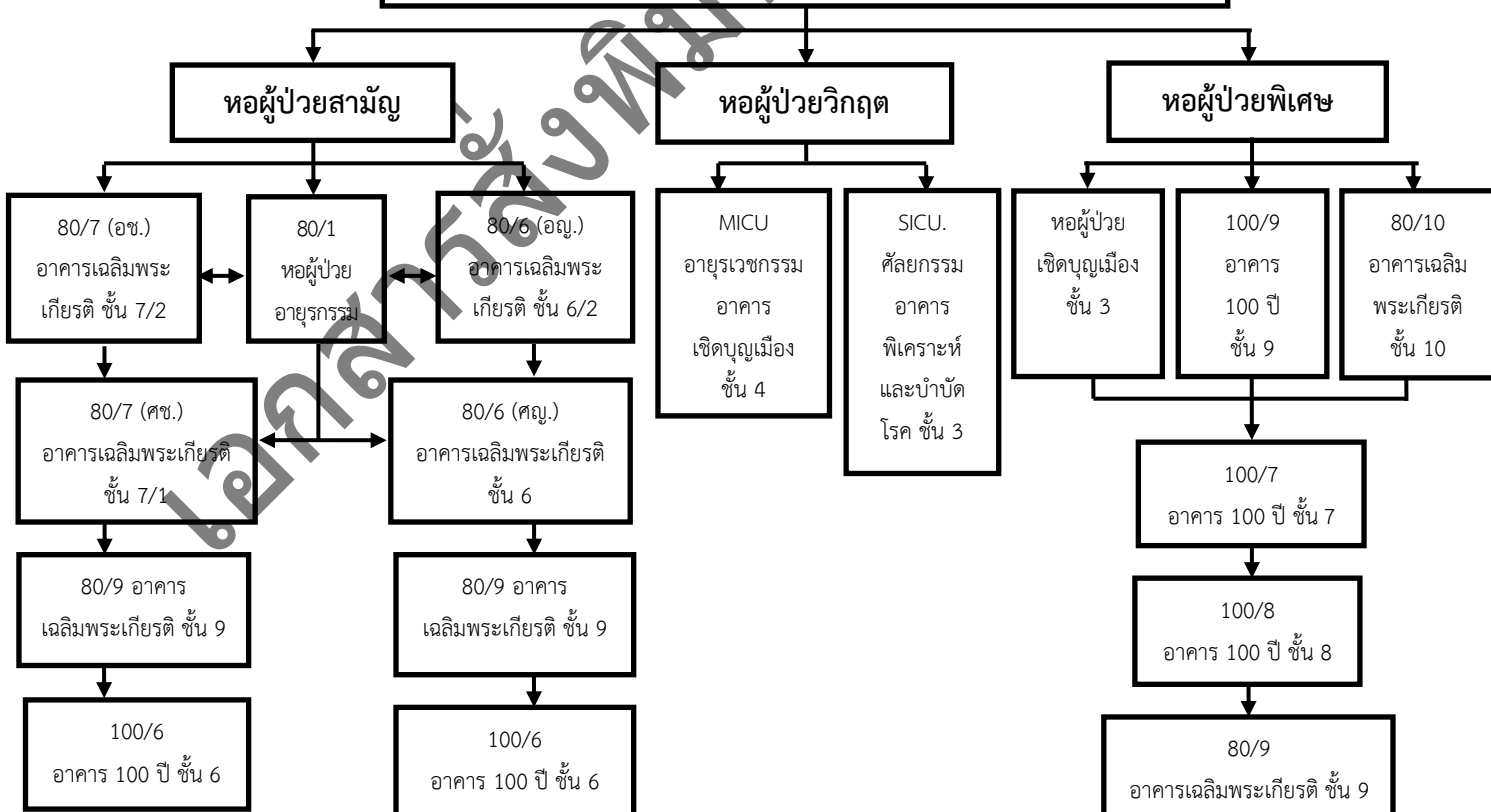
หอผู้ป่วยวิกฤต

1. หอผู้ป่วยวิกฤตอายุรเวชกรรม (MICU.อายุรฯ)
2. หอผู้ป่วยวิกฤตศัลยกรรม (SICU.ศัลย์ฯ)

หอผู้ป่วยพิเศษ

1. หอผู้ป่วย 80/10 อาคารเฉลิมพระเกียรติ
2. หอผู้ป่วย 100/9 อาคาร 100ปี ชั้น 9
3. หอผู้ป่วยจิตเวชเมืองชั้น 3

FLOW chart การรับผู้ป่วยอายุรเวชกรรม กรณีเตียงเต็ม





คู่มือปฏิบัติงาน (WORK PROCEDURE) โรงพยาบาลสมเด็จพระปิ่นเกล้า

รพ.สมเด็จพระปิ่นเกล้า พร.

ฝ่ายการพยาบาล ด้านบริการ

เลขที่เอกสาร WP-NUR-03-01-R01

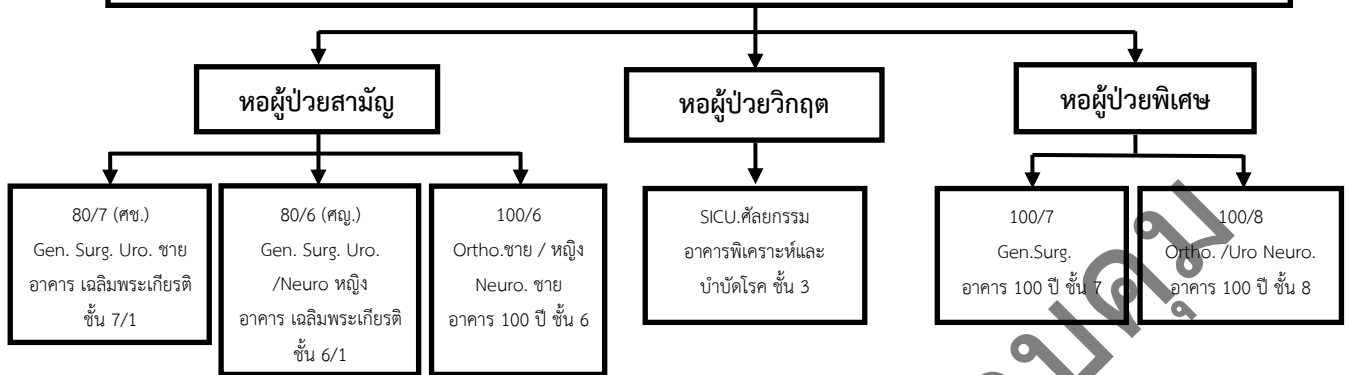
สถานะเอกสาร ควบคุม

เรื่อง : กระบวนการดูแลผู้ป่วยในสถานพยาบาล รพ.สมเด็จพระปิ่นเกล้า พร.

หน้า 16/35

โรงพยาบาลสมเด็จพระปิ่นเกล้า มีความมุ่งมั่นในการพัฒนางานอย่างต่อเนื่องทั่วทุกหน่วยงาน เพื่อการบริการสุขภาพที่มีคุณภาพได้มาตรฐานและประทับใจ โดยยึดหลักบริหารจัดการทรัพยากรที่เหมาะสม มีประสิทธิภาพ มุ่งเน้นการทำงานเป็นทีม และมีระเบียบวินัย

FLOW Chart การรับผู้ป่วยศัลยกรรม / ศัลยกรรมกระดูก เข้าหอผู้ป่วยที่กำหนดตามกลุ่มโรค



หอผู้ป่วยสามัญ

1. หอผู้ป่วยอาคารเฉลิมพระเกียรติ ชั้น 7/1 : 80/7 (ศช.)
2. หอผู้ป่วยอาคารเฉลิมพระเกียรติ ชั้น 6/1 : 80/6 (ศญ.)
3. หอผู้ป่วย อาคาร 100 ปี ชั้น 6

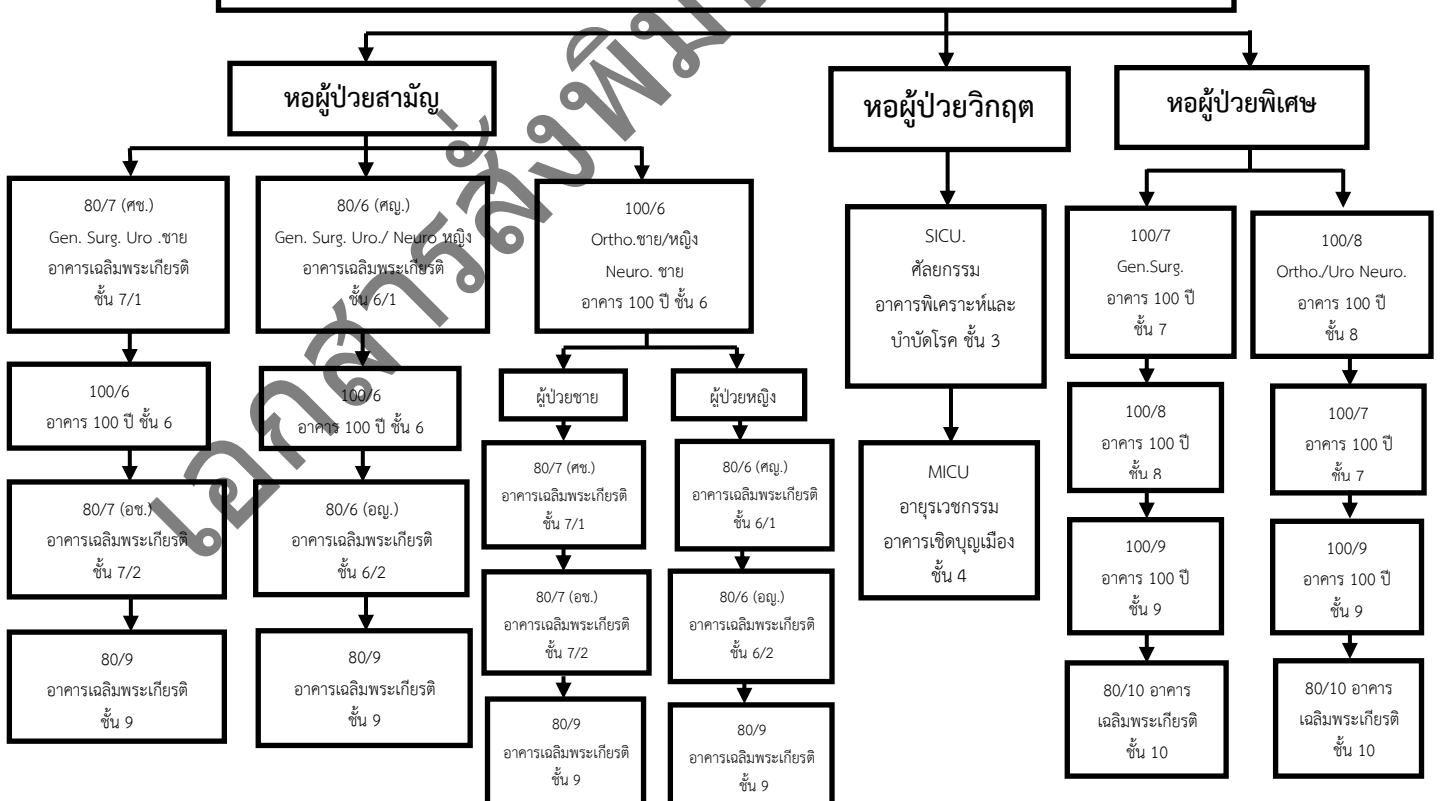
หอผู้ป่วยวิกฤต

1. หอผู้ป่วยวิกฤตศัลยกรรม (SICU.ศัลย)

หอผู้ป่วยพิเศษ

1. หอผู้ป่วยอาคาร 100 ปี ชั้น 7
2. หอผู้ป่วยอาคาร 100 ปี ชั้น 8

FLOW Chart การรับผู้ป่วยศัลยกรรม / ศัลยกรรมกระดูก กรณีเตียงเต็ม





คู่มือปฏิบัติงาน (WORK PROCEDURE) โรงพยาบาลสมเด็จพระปิ่นเกล้า

รพ.สมเด็จพระปิ่นเกล้า พร.

ฝ่ายการพยาบาล ด้านบริการ

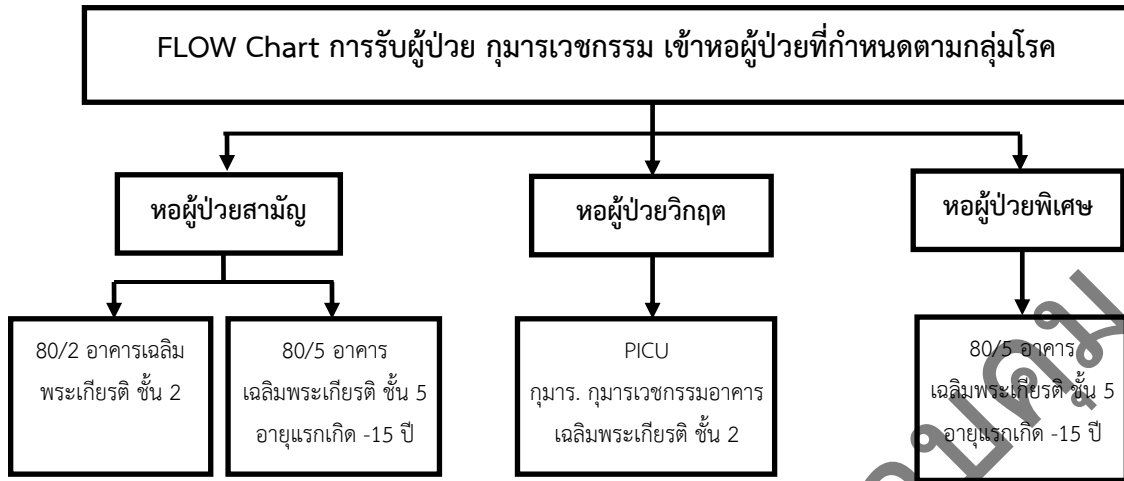
เลขที่เอกสาร WP-NUR-03-01-R01

สถานะเอกสาร ควบคุม

เรื่อง : กระบวนการดูแลผู้ป่วยในสถานพยาบาล รพ.สมเด็จพระปิ่นเกล้า พร.

หน้า 17/35

โรงพยาบาลสมเด็จพระปิ่นเกล้า มีความมุ่งมั่นในการพัฒนางานอย่างต่อเนื่องทั่วทุกหน่วยงาน เพื่อการบริการสุขภาพที่มีคุณภาพได้มาตรฐานและประทับใจ โดยยึดหลักบริหารจัดการทรัพยากรที่เหมาะสม มีประสิทธิภาพ มุ่งเน้นการทำงานเป็นทีม และมีระเบียบวินัย

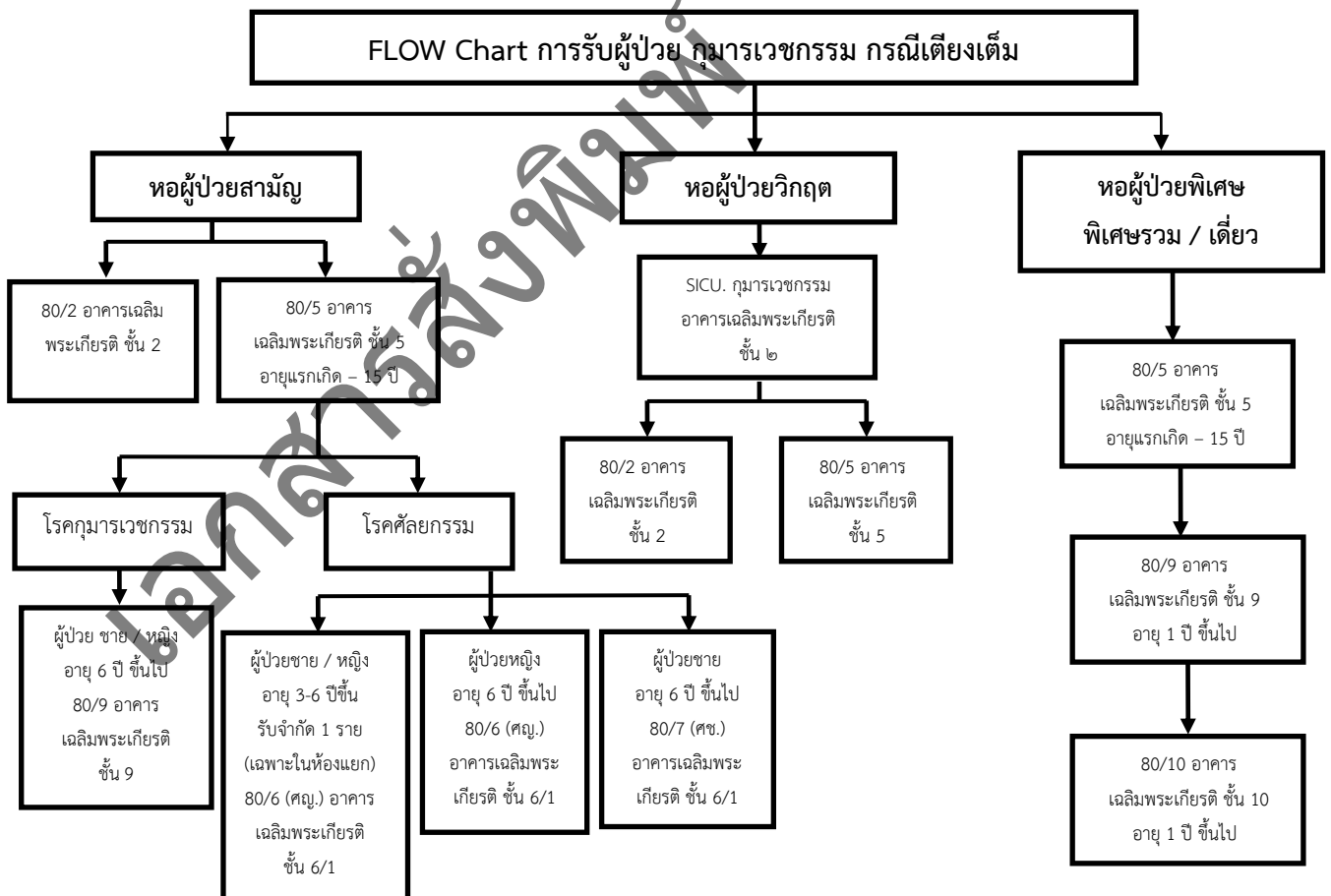


หอผู้ป่วยสามัญ

หอผู้ป่วยวิกฤต

หอผู้ป่วยพิเศษ

- 1. หอผู้ป่วยอาคารเฉลิมพระเกียรติชั้น 2 (80/2)
- 2. หอผู้ป่วยอาคารเฉลิมพระเกียรติชั้น 5 (80/5)
- 1. หอผู้ป่วยวิกฤตศัลยกรรม (ICU, กุมารฯ)
- 1. หอผู้ป่วยอาคารเฉลิมพระเกียรติชั้น 5 (80/5)





คู่มือปฏิบัติงาน (WORK PROCEDURE) โรงพยาบาลสมเด็จพระปิ่นเกล้า

รพ.สมเด็จพระปิ่นเกล้า พร.

ฝ่ายการพยาบาล ด้านบริการ

เลขที่เอกสาร WP-NUR-03-01-R01

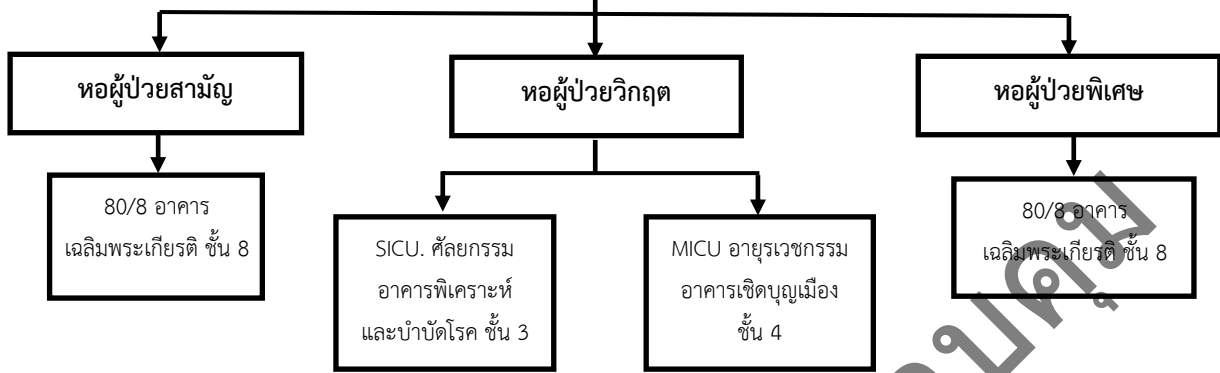
สถานะเอกสาร ควบคุม

เรื่อง : กระบวนการดูแลผู้ป่วยในสถานพยาบาล รพ.สมเด็จพระปิ่นเกล้า พร.

หน้า 18/35

โรงพยาบาลสมเด็จพระปิ่นเกล้า มีความมุ่งมั่นในการพัฒนางานอย่างต่อเนื่องทั่วทุกหน่วยงาน เพื่อการบริการสุขภาพที่มีคุณภาพได้มาตรฐานและประทับใจ โดยยึดหลักบริหารจัดการทรัพยากรที่เหมาะสม มีประสิทธิภาพ มุ่งเน้นการทำงานเป็นทีม และมีระเบียบวินัย

FLOW Chart การรับผู้ป่วย สุนิรีเวชกรรม เข้าหอผู้ป่วยที่กำหนดตามกลุ่มโรค



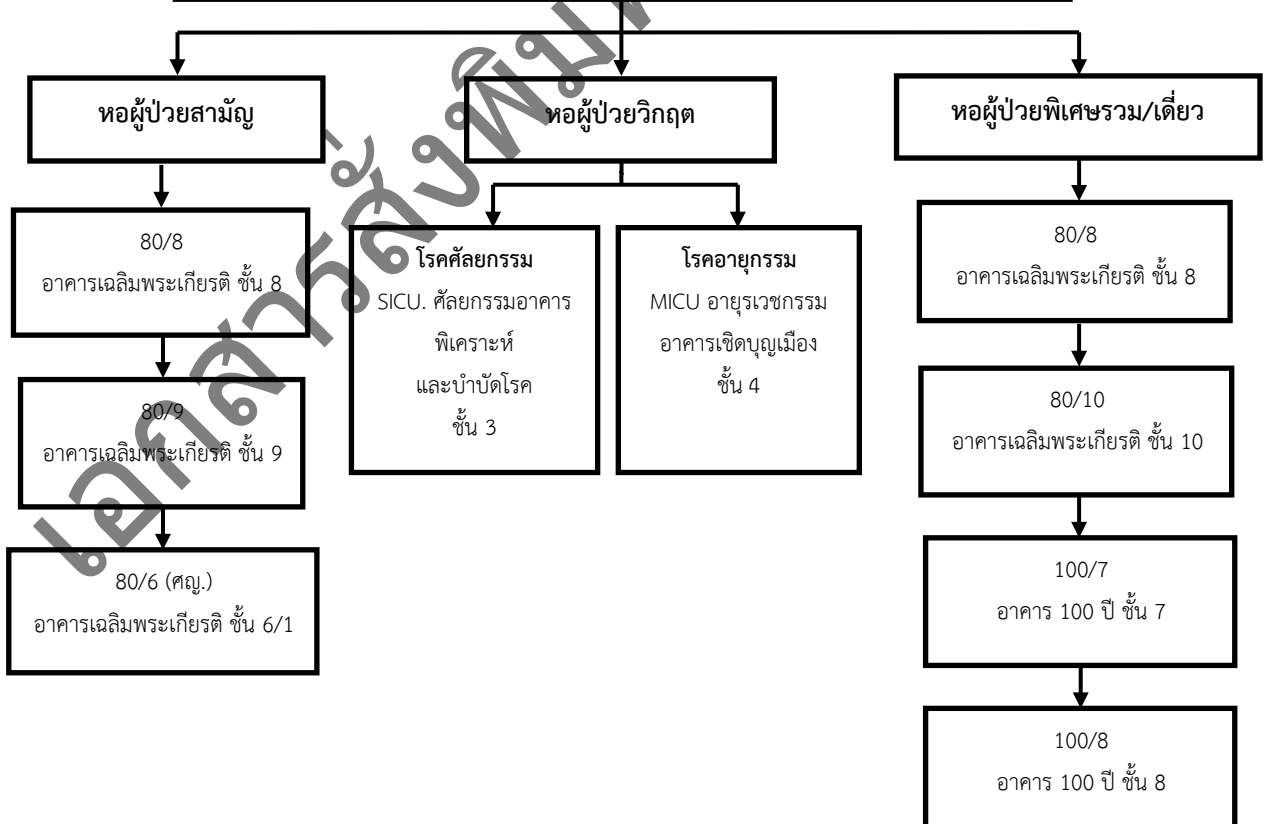
หอผู้ป่วยสามัญ

หอผู้ป่วยวิกฤต

หอผู้ป่วยพิเศษ

- 1. หอผู้ป่วยอาคารเฉลิมพระเกียรติชั้น 8 (80/8)
- 1. หอผู้ป่วยวิกฤตศัลยกรรม
- 1. หอผู้ป่วยอาคารเฉลิมพระเกียรติชั้น 8 (80/8)
- 2. หอผู้ป่วยวิกฤตอายุรกรรม

FLOW Chart การรับผู้ป่วย สุนิรีเวชกรรม กรณีเตียงเต็ม





คู่มือปฏิบัติงาน (WORK PROCEDURE) โรงพยาบาลสมเด็จพระปิ่นเกล้า

รพ.สมเด็จพระปิ่นเกล้า พร.

ฝ่ายการพยาบาล ด้านบริการ

เลขที่เอกสาร WP-NUR-03-01-R01

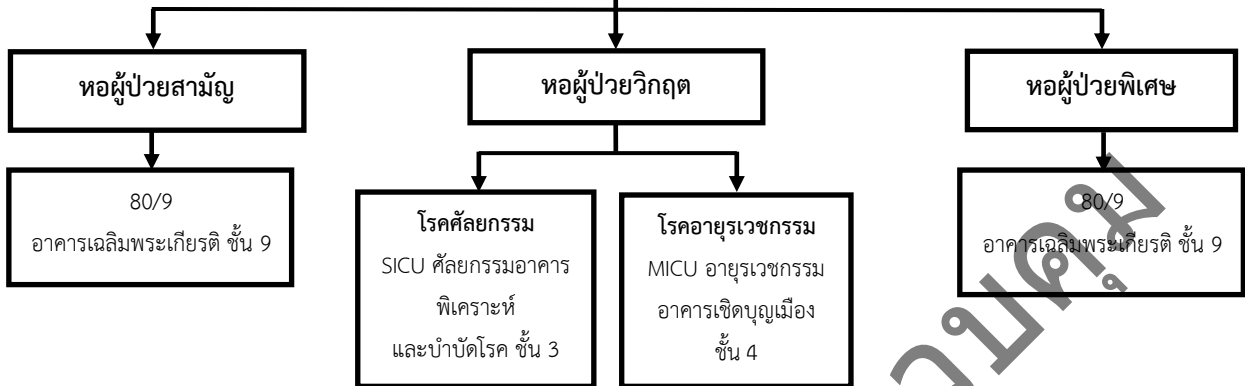
สถานะเอกสาร ควบคุม

เรื่อง : กระบวนการดูแลผู้ป่วยในสถานพยาบาล รพ.สมเด็จพระปิ่นเกล้า พร.

หน้า 19/35

โรงพยาบาลสมเด็จพระปิ่นเกล้า มีความมุ่งมั่นในการพัฒนางานอย่างต่อเนื่องทั่วทุกหน่วยงาน เพื่อการบริการสุขภาพที่มีคุณภาพได้มาตรฐานและประทับใจ โดยยึดหลักบริหารจัดการทรัพยากรที่เหมาะสม มีประสิทธิภาพ มุ่งเน้นการทำงานเป็นทีม และมีระเบียบวินัย

FLOW Chart การรับผู้ป่วยจักษุ โสต ศอ นาสิกกรรม เข้าหอผู้ป่วยที่กำหนดตามกลุ่มโรค



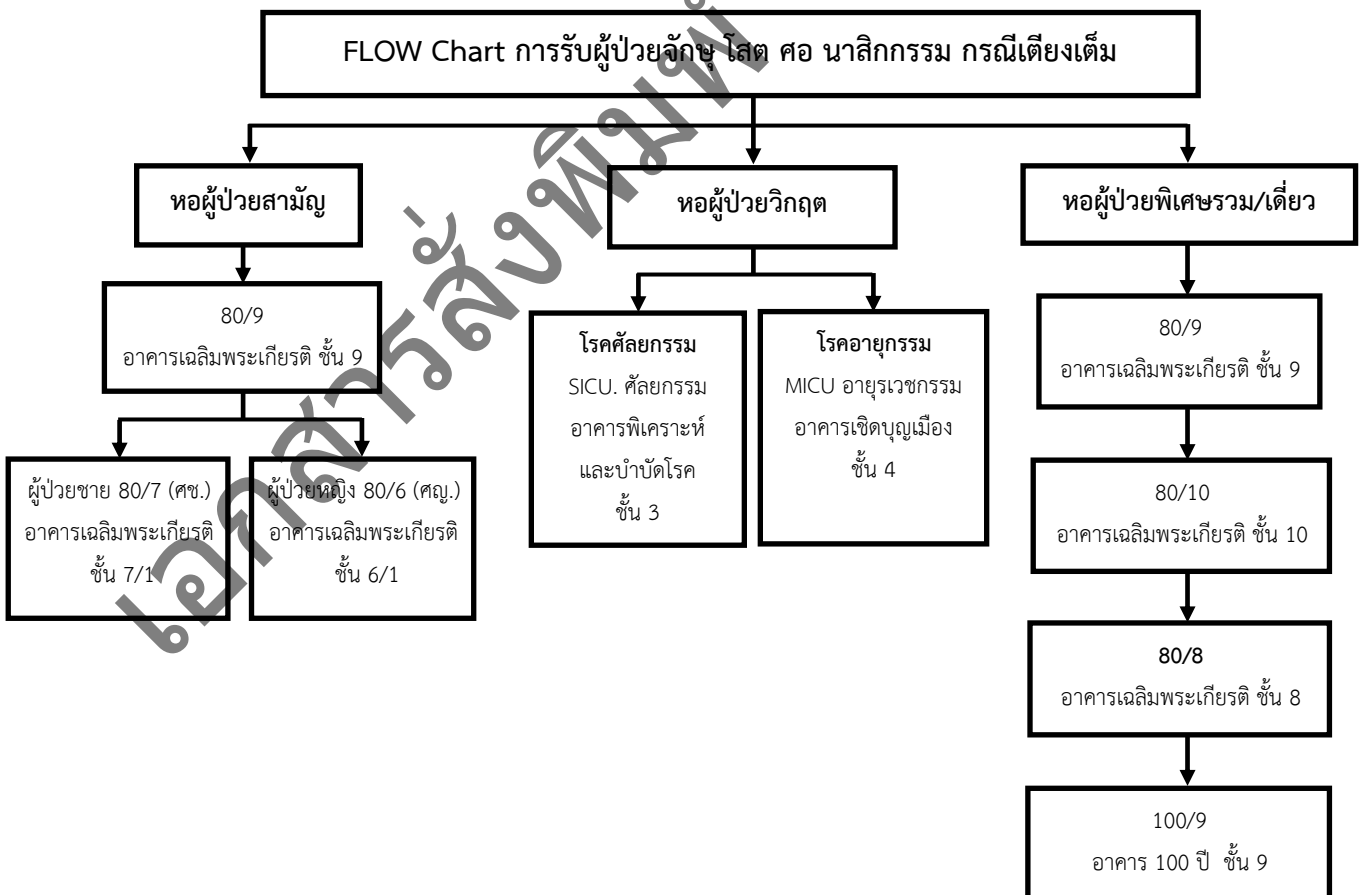
หอผู้ป่วยสามัญ

หอผู้ป่วยวิกฤต

หอผู้ป่วยพิเศษ

1. หอผู้ป่วยอาคารเฉลิมพระเกียรติ ชั้น 9 (80/9)
1. หอผู้ป่วยวิกฤตศัลยกรรม SICU
1. หอผู้ป่วยอาคารเฉลิมพระเกียรติ ชั้น 9 (80/9)
2. หอผู้ป่วยวิกฤตอายุรเวชกรรม MICU

FLOW Chart การรับผู้ป่วยจักษุ โสต ศอ นาสิกกรรม กรณีเตียงเต็ม





คู่มือปฏิบัติงาน (WORK PROCEDURE) โรงพยาบาลสมเด็จพระปิ่นเกล้า

รพ.สมเด็จพระปิ่นเกล้า พร.

ฝ่ายการพยาบาล ด้านบริการ

เลขที่เอกสาร WP-NUR-03-01-R01

สถานะเอกสาร ควบคุม

เรื่อง : กระบวนการดูแลผู้ป่วยในสถานพยาบาล รพ.สมเด็จพระปิ่นเกล้า พร.

หน้า 20/35

โรงพยาบาลสมเด็จพระปิ่นเกล้า มีความมุ่งมั่นในการพัฒนางานอย่างต่อเนื่องทั่วทุกหน่วยงาน เพื่อการบริการสุขภาพที่มีคุณภาพได้มาตรฐานและประทับใจ โดยยึดหลักบริหารจัดการทรัพยากรที่เหมาะสม มีประสิทธิภาพ มุ่งเน้นการทำงานเป็นทีม และมีระเบียบวินัย

หลักเกณฑ์การรับป่วย และการคิดอัตราค่าเตียง ค่าห้อง ค่าอาหารหอผู้ป่วยพิเศษ และหอผู้ป่วยสามัญ ในรพ.สมเด็จพระปิ่นเกล้า พร. เริ่มใช้ตั้ง 1 มกราคม 2563

Table with columns: ลำดับ, ประเภทห้อง, จำนวนห้อง, ลักษณะห้อง, อาคาร, จำนวน, อัตราค่าห้อง (ค่าห้อง, ค่าอาหาร, รวม), สิทธิการรับป่วย, and หมายเหตุ. It details pricing for various hospital rooms and services.



คู่มือปฏิบัติงาน (WORK PROCEDURE) โรงพยาบาลสมเด็จพระปิ่นเกล้า

รพ.สมเด็จพระปิ่นเกล้า พร.

ฝ่ายการพยาบาล ด้านบริการ

เลขที่เอกสาร WP-NUR-03-01-R01

สถานะเอกสาร ควบคุม

เรื่อง : กระบวนการดูแลผู้ป่วยในสถานพยาบาล รพ.สมเด็จพระปิ่นเกล้า พร.

หน้า 22/35

โรงพยาบาลสมเด็จพระปิ่นเกล้า มีความมุ่งมั่นในการพัฒนางานอย่างต่อเนื่องทั่วทุกหน่วยงาน เพื่อการบริการสุขภาพที่มีคุณภาพได้มาตรฐานและประทับใจ โดยยึดหลักบริหารจัดการทรัพยากรที่เหมาะสม มีประสิทธิภาพ มุ่งเน้นการทำงานเป็นทีม และมีระเบียบวินัย

หมายเหตุ : อัตราที่เบิกได้จริงตามสิทธิที่รับป่วย

1. ผู้ป่วยชำระเงินสด คิดอัตราค่าห้องเต็มจำนวน และค่าอุปกรณ์ไฟฟ้าตามที่กำหนด (ถ้ามี)
2. ผู้ป่วยสิทธิกรมบัญชีกลาง เบิกได้ 1,000 บาท / วัน (ค่าห้อง 700 บาท / ค่าอาหาร 300 บาท)
 - 2.1 รับป่วยห้องตามสิทธิ ชำระเฉพาะค่าอุปกรณ์ไฟฟ้า ตามที่กำหนด
 - 2.2 รับป่วยห้องเกินสิทธิ ชำระส่วนเกินค่าห้อง และค่าอุปกรณ์ไฟฟ้า ตามที่กำหนด
3. ผู้ป่วยสิทธิประกันสังคม รพ.สมเด็จพระปิ่นเกล้า พร. เบิกได้ 700 บาท / วัน (ค่าห้อง 400 บาท / ค่าอาหาร 300 บาท)
 - 3.1 รับป่วยเตียงสามัญ คิดอัตรา 400 บาท / วัน (ค่าเตียง 250 บาท / ค่าอาหาร 150 บาท)
 - 3.2 รับป่วยห้องเกินสิทธิ ชำระส่วนเกินค่าห้องและค่าอุปกรณ์ไฟฟ้า ตามที่กำหนด (ต้องได้รับอนุมัติให้รับป่วยในห้องเกินสิทธิ จากผู้บริหาร รพ.ฯ)
4. ผู้ป่วยสิทธิประกันสังคม รพ.อื่น เบิกได้ 400 บาท / วัน (ค่าเตียง 250 บาท / ค่าอาหาร 150) ยกเว้น สิทธิประกันสังคม ที่มีใบส่งตัวระบุดำเนินการเบิกค่าห้องค่าอาหาร ให้คิดตามที่ใบรับรองสิทธิกำหนด
 - 4.1 รับป่วยเตียงสามัญ คิดอัตรา 400 บาท / วัน (ค่าเตียง 250 บาท / ค่าอาหาร 150 บาท) ไม่ต้องชำระส่วนเกิน
 - 4.2 รับป่วยห้องเกินสิทธิ ชำระส่วนเกินค่าห้อง / ค่าอาหาร และค่าอุปกรณ์ไฟฟ้าตามที่กำหนด (ต้องได้รับอนุมัติให้รับป่วยในห้องเกินสิทธิ จากผู้บริหาร รพ.ฯ)
5. ผู้ป่วย สิทธิประกันสุขภาพ เบิกได้ 300 บาท / วัน (ค่าเตียง 150 บาท / ค่าอาหาร 150 บาท)
 - 5.1 รับป่วยเตียงสามัญ คิดอัตรา 300 บาท / วัน (ค่าเตียง 150 บาท / ค่าอาหาร 150 บาท) ไม่ต้องชำระส่วนเกิน
 - 5.2 รับป่วยห้องเกินสิทธิ ชำระส่วนเกินค่าห้อง / ค่าอาหาร และค่าอุปกรณ์ไฟฟ้าตามที่กำหนด (ต้องได้รับอนุมัติให้รับป่วยในห้องเกินสิทธิ จากผู้บริหาร รพ.ฯ)
6. ผู้ป่วยพักรอจำหน่าย เบิกได้ 400 บาท / วัน
 - 6.1 ผู้ป่วยพักรอจำหน่ายทั่วไป ชำระส่วนต่าง 600 บาท / วัน และส่วนเกินค่าห้อง ค่าอาหาร และค่าอุปกรณ์ไฟฟ้า ตามที่กำหนด (ถ้ามี)

ทุกสิทธิที่รับป่วยห้องพิเศษ ต้องชำระค่าอาหารส่วนเกิน 50 บาทต่อวันและค่าห้องส่วนเกินตามที่เกณฑ์การรับป่วย และการคิดอัตราค่าเตียง ค่าห้อง ค่าอาหารในรพ.สมเด็จพระปิ่นเกล้ากำหนด

หมายเหตุ ครอบคลุมสังกัด ทร. คือ ภรรยาของเจ้าของตงก. สามีมของเจ้าของตงก. บุตรที่อายุยังไม่เกิน 20 ปี บริบูรณ์ บิดา และ มารดา เป็นต้น



คู่มือปฏิบัติงาน (WORK PROCEDURE) โรงพยาบาลสมเด็จพระปิ่นเกล้า

รพ.สมเด็จพระปิ่นเกล้า พร.

ฝ่ายการพยาบาล ด้านบริการ

เลขที่เอกสาร WP-NUR-03-01-R01

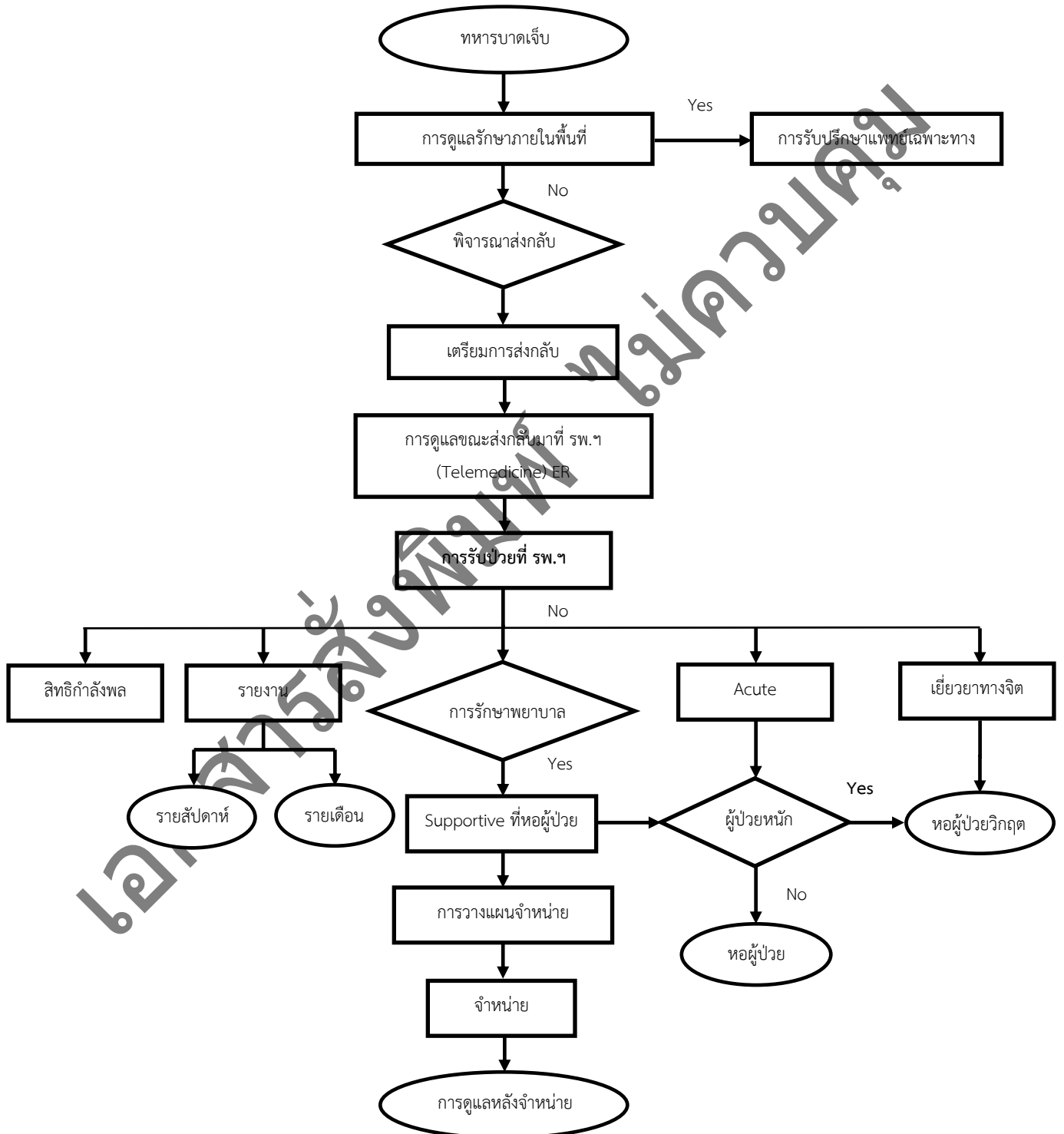
สถานะเอกสาร ควบคุม

เรื่อง : กระบวนการดูแลผู้ป่วยในสถานพยาบาล รพ.สมเด็จพระปิ่นเกล้า พร.

หน้า 23/35

โรงพยาบาลสมเด็จพระปิ่นเกล้า มีความมุ่งมั่นในการพัฒนางานอย่างต่อเนื่องทั่วทุกหน่วยงาน เพื่อการบริการสุขภาพที่มีคุณภาพได้มาตรฐานและประทับใจ โดยยึดหลักบริหารจัดการทรัพยากรที่เหมาะสม มีประสิทธิภาพ มุ่งเน้นการทำงานเป็นทีม และมีระเบียบวินัย

8.1.5 ในกรณีการรับผู้ป่วยเข้ารักษาการกึ่งที่บาดเจ็บจากอุบัติเหตุการปฏิบัติทางทหารและจากภารกิจ 3 จังหวัด ชายแดนภาคใต้ นั้น มีโครงการปิ่นเกล้าร่วมใจห่วงใยทหารกล้า ซึ่งมีขั้นตอนตั้งแต่กระบวนการเข้าถึงบริการดังนี้





คู่มือปฏิบัติงาน (WORK PROCEDURE) โรงพยาบาลสมเด็จพระปิ่นเกล้า

รพ.สมเด็จพระปิ่นเกล้า พร.

ฝ่ายการพยาบาล ด้านบริการ

เลขที่เอกสาร WP-NUR-03-01-R01

สถานะเอกสาร ควบคุม

เรื่อง : กระบวนการดูแลผู้ป่วยในสถานพยาบาล รพ.สมเด็จพระปิ่นเกล้า พร.

หน้า 24/35

โรงพยาบาลสมเด็จพระปิ่นเกล้า มีความมุ่งมั่นในการพัฒนางานอย่างต่อเนื่องทั่วทุกหน่วยงาน เพื่อการบริการสุขภาพที่มีคุณภาพได้มาตรฐานและประทับใจ โดยยึดหลักบริหารจัดการทรัพยากรที่เหมาะสม มีประสิทธิภาพ มุ่งเน้นการทำงานเป็นทีม และมีระเบียบวินัย

8.1.6 RN/TN เตรียมเตียง/ห้องตามสิทธิของผู้ป่วย และอุปกรณ์ประจำเตียง หรือห้องตามที่หอผู้ป่วยนั้นกำหนดไว้

- เตรียมเครื่องมือ/อุปกรณ์/สิ่งของเครื่องใช้ เช่น ชุดตรวจวัดสัญญาณชีพ เครื่องวัดความอิมตัวออกซิเจน

- เตรียมเอกสารรับใหม่และชุดเวชระเบียนผู้ป่วยใน 1 ชุด พิมพ์ชื่อ-สกุล ผู้ป่วย ติดหัวเตียง/หน้าห้องผู้ป่วย และเตรียมเอกสารเพิ่มเติมของแต่ละหอผู้ป่วย

8.1.7 การรับผู้ป่วย

- RN / TN ดำเนินการรับผู้ป่วยตามขั้นตอนต่อไปนี้

- RN / TN / พนักงานช่วยการพยาบาล ช่วยกันเคลื่อนย้ายผู้ป่วยลงเตียงโดยปฏิบัติตามวิธีปฏิบัติงานการเคลื่อนย้ายผู้ป่วย (RF-NUR-03-015) พร้อมตรวจป้ายชื่อที่ข้อมือของผู้ป่วย ถ้ายังไม่ได้รับการขี้บ่ง ให้ดำเนินการพิมพ์ป้ายชื่อโดยระบุ ชื่อ..... สกุล..... หอผู้ป่วย.....HN.....AN.....อายุ.....วัน/เดือน/ปีเกิด และ ติดที่ข้อมือผู้ป่วย

- RN / TN ต้อนรับผู้ป่วย /ญาติ ด้วยความเป็นมิตรและให้เกียรติโดยให้ข้อมูลผู้ป่วย /ญาติ โดยอธิบายระเบียบปฏิบัติของโรงพยาบาลและของหอผู้ป่วย การชำระค่ารักษาพยาบาล และคำแนะนำในเรื่องสิทธิต่างๆ ที่ควรจะได้รับ ตามวิธีปฏิบัติงานเรื่องการแจ้งสิทธิและการติดคำประกาศสิทธิผู้ป่วย (WI-ETH-01-004) โดยอธิบายในเรื่องการอำนวยความสะดวก ในการดำเนินการทำต้นสังกัดให้ การใช้สิทธิ์เบิกประกันภัย/ประกันชีวิต การให้สวัสดิการแรกรับ เช่น น้ำดื่มชนิด 1,500 ซีซีของ รพ.ฯ / กระดาษเช็ดหน้าและก๊ิบเซต สำหรับกำลังพลกองทัพเรือ ในหอผู้ป่วยพิเศษ

- ดำเนินการพิทักษ์สิทธิผู้ป่วย โดยปฏิบัติตามวิธีปฏิบัติงาน เรื่อง การลงนามยินยอม / ไม่ยินยอมเข้ารับการรักษา (WI-ETH-01-003) โดยให้ผู้ป่วย/ญาติอ่านและทำความเข้าใจ /บุคลากรพยาบาลอ่านให้ฟังโดยละเอียด

- เขียนเอกสารการรับผู้ป่วยใหม่ ให้ชัดเจน ถูกต้อง ครบถ้วน โดยปฏิบัติตามเอกสารอ้างอิงเรื่องแนวทางการบันทึกเอกสารทางการพยาบาล ฝ่ายการพยาบาล โรงพยาบาลสมเด็จพระปิ่นเกล้า (RF-NUR-03-001) ในชุดเวชระเบียนผู้ป่วยใน รวมทั้งสมุดและเอกสารต่างๆ ได้แก่

▪ บัตรปลายเตียง/บัตรหน้าห้องผู้ป่วย โดย ระบุค่านำหน้า / ชื่อ-นามสกุล

▪ กรณีผู้ป่วยทหารประจำการ / นักเรียนทหาร / พลทหาร / ลูกจ้างประจำ เขียนรายงานในใบรับทหารป่วยดำเนินการส่งเอกสารตามสายงาน

- กรณีเป็นทรัพย์สินมีค่า ให้ญาติ เป็นผู้เก็บรักษา สำหรับผู้ป่วยไม่มีญาติ ให้บันทึกรายการทรัพย์สินของผู้ป่วย ในสมุดรับฝาก / คินทรัพย์สินของผู้ป่วย โดยระบุรายการที่ฝาก ชื่อผู้ฝาก ชื่อผู้รับฝาก และพยานการรับฝาก / รับคิน



คู่มือปฏิบัติงาน (WORK PROCEDURE) โรงพยาบาลสมเด็จพระปิ่นเกล้า

รพ.สมเด็จพระปิ่นเกล้า พร.

ฝ่ายการพยาบาล ด้านบริการ

เลขที่เอกสาร WP-NUR-03-01-R01

สถานะเอกสาร ควบคุม

เรื่อง : กระบวนการดูแลผู้ป่วยในสถานพยาบาล รพ.สมเด็จพระปิ่นเกล้า พร.

หน้า 25/35

โรงพยาบาลสมเด็จพระปิ่นเกล้า มีความมุ่งมั่นในการพัฒนางานอย่างต่อเนื่องทั่วทุกหน่วยงาน เพื่อการบริการสุขภาพที่มีคุณภาพได้มาตรฐานและประทับใจ
โดยยึดหลักบริหารจัดการทรัพยากรที่เหมาะสม มีประสิทธิภาพ มุ่งเน้นการทำงานเป็นทีม และมีระเบียบวินัย

8.2 การประเมินอาการแรกรับ

8.2.1 RN ประเมินอาการผู้ป่วย ตามวิธีปฏิบัติงานโดยมีการประเมินสภาพผู้ป่วยแรกรับและจำแนกประเภทผู้ป่วยตามคู่มือ (RF-NUR-03-014) บันทึกข้อมูลและประเมินผู้ป่วยทางการพยาบาล (FM-NUR-03-052) ในระบบสารสนเทศ ให้การดูแลผู้ป่วยเบื้องต้นตามสภาวะผู้ป่วยพร้อมลงบันทึกในใบ Nursing Progress Note Somdech Phra Pinklao Hospital และใบ Nursing Focus list Somdech Phra Pinklao Hospital

8.2.2 กรณีประเมินแล้วพบว่าผู้ป่วยมีอาการเปลี่ยนแปลง หรือมีภาวะเสี่ยงต้องแจ้งหัวหน้าเวรเพื่อพิจารณาแก้ไขและรายงานแพทย์ทันที ผู้ป่วยมีภาวะ Cardiac Arrest ปฏิบัติตามวิธีปฏิบัติงานเรื่องแผนปฏิบัติการกู้ชีพ (Code CPR) รพ.สมเด็จพระปิ่นเกล้า พร. (RF-CPR-01-001)

8.3 การวางแผนการดูแลและวางแผนจำหน่ายร่วมกับการตรวจวินิจฉัยและการรักษา

8.3.1 แพทย์ผู้รักษาประเมินและวางแผนดูแลรักษาผู้ป่วย ร่วมกับทีมพยาบาลพร้อมสั่งการรักษาลงบันทึกในใบคำสั่งแพทย์

8.3.2 พยาบาลหัวหน้าเวร / พยาบาลผู้รับมอบหมายรับคำสั่งการรักษาทบทวนคำสั่งทุกครั้ง กรณีสงสัยให้ทวนสอบกับแพทย์ผู้รักษา ตามแนวทางการบันทึกเอกสารทางการพยาบาล ฝ่ายการพยาบาล โรงพยาบาลสมเด็จพระปิ่นเกล้า (RF-NUR-03-001)

8.3.3 กรณีส่งตรวจวินิจฉัยเพิ่มเติม ให้ปฏิบัติตามวิธีปฏิบัติงาน ดังนี้

- การส่งตรวจรักษานอกแผนก ปฏิบัติตามวิธีปฏิบัติงานเรื่องการส่งตรวจและรักษานอกแผนก (WI-NUR-03-002)

- การส่งปรึกษาแพทย์เฉพาะทางนอกแผนก ปฏิบัติตามวิธีปฏิบัติงานเรื่องการส่งปรึกษานอกแผนกนอกโรงพยาบาล (WI-NUR-03-003)

- การส่งตรวจทางพยาธิคลังเลือด RN/TN เก็บ Specimen ให้ถูกต้องตามแผนการรักษา โดยปฏิบัติตามเอกสาร อ้างอิงคู่มือการให้บริการกองพยาธิวิทยา รพ.ฯ (RF-LAB-01-001) ให้พนักงานนำส่ง ตามวิธีปฏิบัติงานเรื่องการส่งตรวจทางห้องปฏิบัติการ (WI-NUR-03-004) และขอปฏิบัติเมื่อมีการใช้บริการธนาคารเลือดและแนวทางปฏิบัติการใช้โลหิต สำหรับแพทย์และพยาบาล (RF-LAB-03-012)

- การส่งตรวจวินิจฉัยเพิ่มเติมนอก รพ.ฯ ให้ปฏิบัติตาม Flow Chart การส่งตรวจ MRI ผู้ป่วยในสิทธิสวัสดิการข้าราชการ ประกันสังคม และโครงการประกันสุขภาพถ้วนหน้า



คู่มือปฏิบัติงาน (WORK PROCEDURE) โรงพยาบาลสมเด็จพระปิ่นเกล้า

รพ.สมเด็จพระปิ่นเกล้า พร.

ฝ่ายการพยาบาล ด้านบริการ

เลขที่เอกสาร WP-NUR-03-01-R01

สถานะเอกสาร ควบคุม

เรื่อง : กระบวนการดูแลผู้ป่วยในสถานพยาบาล รพ.สมเด็จพระปิ่นเกล้า พร.

หน้า 26/35

โรงพยาบาลสมเด็จพระปิ่นเกล้า มีความมุ่งมั่นในการพัฒนางานอย่างต่อเนื่องทั่วทุกหน่วยงาน เพื่อการบริการสุขภาพที่มีคุณภาพได้มาตรฐานและประทับใจ โดยยึดหลักบริหารจัดการทรัพยากรที่เหมาะสม มีประสิทธิภาพ มุ่งเน้นการทำงานเป็นทีม และมีระเบียบวินัย

8.3.4 เมื่อแพทย์และทีมพยาบาลประเมินแล้วพบว่า เป็นผู้ป่วยมีความจำเป็นต้องกลับไปดูแลตนเองต่อที่บ้านหลังจำหน่ายหรือต้องมีผู้ดูแลในการดำรงชีวิตที่บ้านจะต้องเริ่มการวางแผนจำหน่ายทันทีโดยแบ่งเป็น

- การวางแผนจำหน่ายทั่วไป เช่น ผู้ป่วยที่เจาะคอ ผู้ป่วยมีสายให้อาหาร ผู้ป่วยมีแผลกดทับ ฯลฯ ซึ่งต้องปฏิบัติต่อผู้ป่วยประเภทนี้ในทุกกลุ่มงาน โดยมีแนวทางในการวางแผนจำหน่ายที่เป็นส่วนกลาง ของฝ่ายการพยาบาล รพ.สมเด็จพระปิ่นเกล้า

- การวางแผนจำหน่ายในผู้ป่วยเฉพาะทาง เช่น ผู้ป่วยมะเร็งเต้านมรับผู้ป่วยเพื่อผ่าตัด ผู้ป่วยมะเร็งลำไส้ รับผู้ป่วยเพื่อเปิดทวารใหม่ทางหน้าท้อง ผู้ป่วย Stock ฯลฯ ซึ่งในแต่ละรายโรคต้องมีการวางแผนจำหน่ายตั้งแต่วันแรกที่รับผู้ป่วย โดยในแต่ละกลุ่มงานจะดำเนินการ รวบรวมองค์ความรู้เป็นรายโรคเฉพาะทางและนำมาใช้ในการวางแผนจำหน่ายตั้งแต่แรกรับผู้ป่วย

- การวางแผนจำหน่ายทั้งสองประเภทนี้ทีมแพทย์และพยาบาลสามารถเริ่มดำเนินการวางแผนจำหน่ายตามแนวทางได้ทันที และประสานกับทีมสหสาขาวิชาชีพที่เกี่ยวข้องในลำดับแรก

8.3.5 ในกรณีการรับผู้ป่วยเข้ารับการกักต้งหรือที่บาดเจ็บจากการปฏิบัติการทางทหารและจากภารกิจ 3 จังหวัดชายแดนภาคใต้ นั้นมีข้อกำหนดให้รับผู้ป่วยที่หอผู้ป่วยพิเศษเท่านั้น โดยมีกระบวนการดูแลเป็นโครงการปิ่นเกล้าร่วมใจห่วงใยทหารกล้า โดยมีขั้นตอนการดูแลต่อเนื่อง ผู้ป่วยดังนี้ ลำดับขั้นตั้งแต่การไปรับผู้ป่วยมาที่ รพ.สมเด็จพระปิ่นเกล้า จนถึงขั้นตอนการจำหน่ายและการเยี่ยมบ้านซึ่งได้รวบรวมเป็นองค์ความรู้ในรูปแบบของ KM อย่างละเอียดทุกขั้นตอนดังนี้



คู่มือปฏิบัติงาน (WORK PROCEDURE) โรงพยาบาลสมเด็จพระปิ่นเกล้า

รพ.สมเด็จพระปิ่นเกล้า พร.

ฝ่ายการพยาบาล ด้านบริการ

เลขที่เอกสาร WP-NUR-03-01-R01

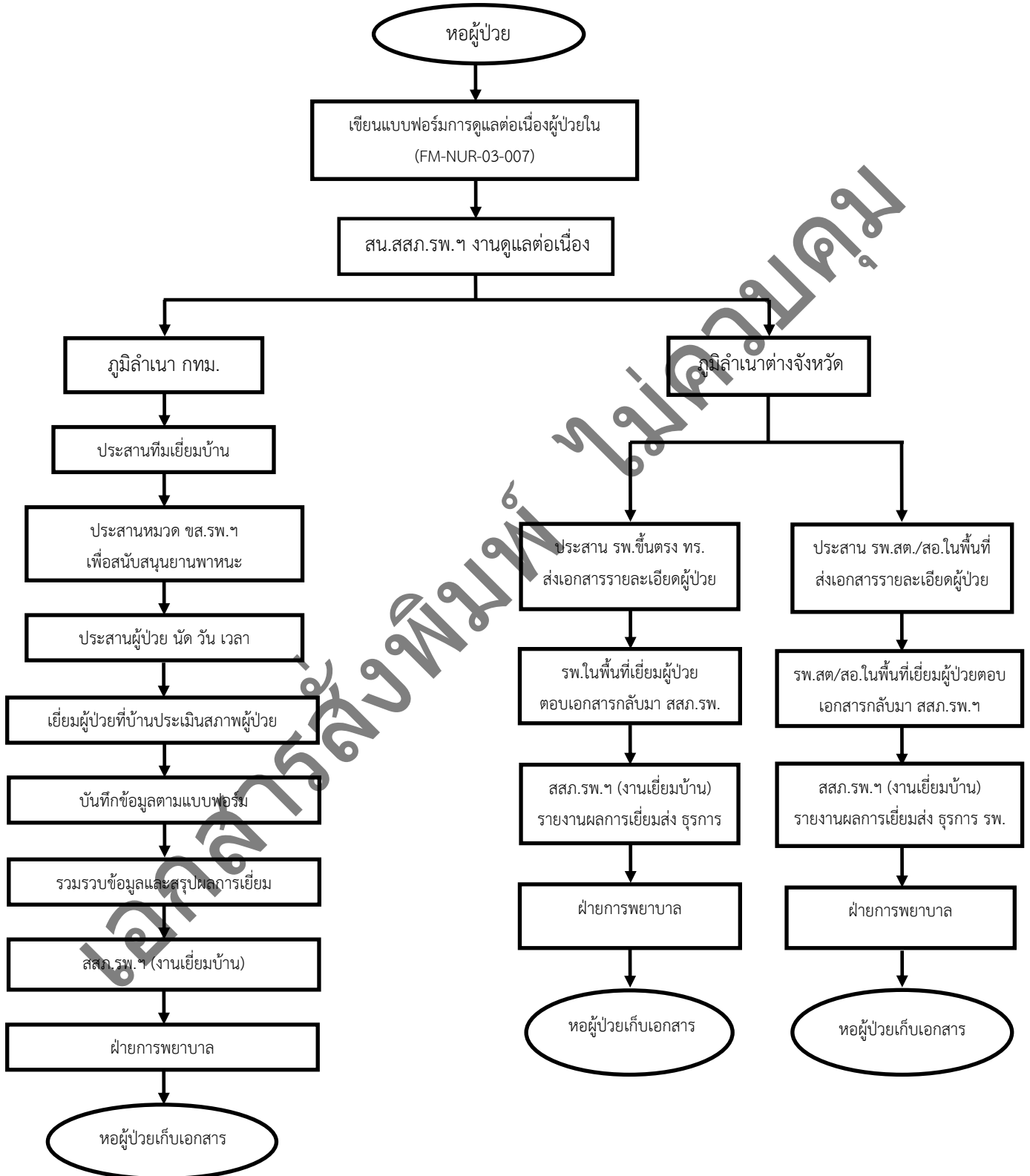
สถานะเอกสาร ควบคุม

เรื่อง : กระบวนการดูแลผู้ป่วยในสถานพยาบาล รพ.สมเด็จพระปิ่นเกล้า พร.

หน้า 27/35

โรงพยาบาลสมเด็จพระปิ่นเกล้า มีความมุ่งมั่นในการพัฒนางานอย่างต่อเนื่องทั่วทุกหน่วยงาน เพื่อการบริการสุขภาพที่มีคุณภาพได้มาตรฐานและประทับใจ โดยยึดหลักบริหารจัดการทรัพยากรที่เหมาะสม มีประสิทธิภาพ มุ่งเน้นการทำงานเป็นทีม และมีระเบียบวินัย

ขั้นตอนการดูแลต่อเนื่องผู้ป่วยทหารชายแดน



	คู่มือปฏิบัติงาน (WORK PROCEDURE) โรงพยาบาลสมเด็จพระปิ่นเกล้า	
	รพ.สมเด็จพระปิ่นเกล้า พร.	ฝ่ายการพยาบาล ด้านบริการ
	เลขที่เอกสาร WP-NUR-03-01-R01	สถานะเอกสาร ควบคุม
เรื่อง : กระบวนการดูแลผู้ป่วยในสถานพยาบาล รพ.สมเด็จพระปิ่นเกล้า พร.		หน้า 28/35

โรงพยาบาลสมเด็จพระปิ่นเกล้า มีความมุ่งมั่นในการพัฒนางานอย่างต่อเนื่องทั่วทุกหน่วยงาน เพื่อการบริการสุขภาพที่มีคุณภาพได้มาตรฐานและประทับใจ โดยยึดหลักบริหารจัดการทรัพยากรที่เหมาะสม มีประสิทธิภาพ มุ่งเน้นการทำงานเป็นทีม และมีระเบียบวินัย

8.4 การดูแลรักษาและการปฏิบัติการพยาบาล

8.4.1 RN/TN ร่วมกันประเมินสภาพผู้ป่วยแรกรับ และบันทึกข้อมูลและประเมินผู้ป่วยทางการพยาบาล Data and Nursing Assessment (FM-NUR-03-052) และนำข้อมูลที่รวบรวมได้มาบันทึกทางการพยาบาล ในใบ Nursing Progress Note Somdech Phra Pinklao Hospital, Nursing Focus list Somdech Phra Pinklao Hospital, Nursing Activity check list form Somdech Phra Pinklao Hospital แบบฟอร์ม Discharge Planning การวางแผนและสรุปการจำหน่าย (FM-IM-02-022) กรณีผู้ป่วยที่เป็นโรคเรื้อรัง จำเป็นต้องดูแลรักษาอย่างต่อเนื่อง ให้บันทึกแบบฟอร์มส่งต่อเนื่องการเยี่ยมติดตามดูแลสุขภาพที่บ้าน กลุ่มงานสูตินรี / กุมารเวชกรรม / กลุ่มงานอายุรเวชกรรม / ศัลยกรรม / ศัลยกรรมกระดูก (FM-NUR-03-007)

8.4.2 RN/TN ร่วมกันปฏิบัติกิจกรรมการพยาบาลตามแผนการรักษาของแพทย์และแผนการพยาบาลให้ครอบคลุม ในเรื่องต่างๆ เช่น การรักษาพยาบาล การผ่าตัดการระงับความรู้สึก การทำหัตถการต่างๆ การให้ยาและอาหารโดยคำนึงถึงสิทธิผู้ป่วย และให้การพยาบาลพื้นฐานตามสถานะของผู้ป่วยแต่ละหอผู้ป่วยโดยปฏิบัติตามระเบียบปฏิบัติ / วิธีปฏิบัติ / แนวทางปฏิบัติ / CLINICA PATH WAY / CNPG / เอกสารอ้างอิง ที่กำหนดดังนี้

8.4.2.1 WI (Work instruction) คู่มือแนวปฏิบัติ ฝ่ายการพยาบาล รพ.ฯ ทั้งหมด จำนวน 15 ฉบับ

WI-NUR-03-002	การส่งตรวจและรักษานอกแผนก
WI-NUR-03-003	การส่งปรึกษานอกแผนก นอกโรงพยาบาล
WI-NUR-03-004	การส่งตรวจทางห้องปฏิบัติการ
WI-NUR-03-005	การปฏิบัติต่อผู้ป่วยคดี
WI-NUR-03-008	การเบิก - รับ และแจกอาหาร
WI-NUR-03-009	การจำหน่ายผู้ป่วย
WI-NUR-03-014	การพยาบาลผู้ป่วยหลังผ่าตัด
WI-NUR-03-015	การช่วยแพทย์ทำTRACTION และการดูแลผู้ป่วย
WI-NUR-03-016	การพยาบาลผู้ป่วยโคลอสโตมี
WI-NUR-03-021	การเจาะเลือดเพื่อส่งเพาะเชื้อ (Hemoculture)
WI-NUR-03-022	การสวนปัสสาวะและการดูแลผู้ป่วยที่คาสายสวนปัสสาวะ
WI-NUR-03-023	แนวทางการปฏิบัติในการดูแลผู้ป่วยที่ใส่เครื่องช่วยหายใจ
WI-NUR-03-024	การให้สารน้ำทางหลอดเลือดดำส่วนปลาย



คู่มือปฏิบัติงาน (WORK PROCEDURE) โรงพยาบาลสมเด็จพระปิ่นเกล้า

รพ.สมเด็จพระปิ่นเกล้า พร.

ฝ่ายการพยาบาล ด้านบริการ

เลขที่เอกสาร WP-NUR-03-01-R01

สถานะเอกสาร ควบคุม

เรื่อง : กระบวนการดูแลผู้ป่วยในสถานพยาบาล รพ.สมเด็จพระปิ่นเกล้า พร.

หน้า 29/35

โรงพยาบาลสมเด็จพระปิ่นเกล้า มีความมุ่งมั่นในการพัฒนางานอย่างต่อเนื่องทั่วทุกหน่วยงาน เพื่อการบริการสุขภาพที่มีคุณภาพได้มาตรฐานและประทับใจ โดยยึดหลักบริหารจัดการทรัพยากรที่เหมาะสม มีประสิทธิภาพ มุ่งเน้นการทำงานเป็นทีม และมีระเบียบวินัย

WI-NUR-03-026 การให้เลือดส่วนประกอบของเลือด

8.4.2.2 WP (Work Procedure) แนวทางการปฏิบัติประจำหอผู้ป่วยในจำนวน 20 หอผู้ป่วยรวม 20 ฉบับ

8.4.3 การประเมินซ้ำ

- RN / TN ร่วมกันประเมินอาการ/ปัญหา ความต้องการของผู้ป่วย รวมทั้งการรักษาพยาบาลที่ได้รับให้ถูกต้อง ครบถ้วนตามหลักกระบวนการพยาบาล
- RN / TN ตรวจสอบผู้ป่วยเป็นระยะๆ และถ้าพบว่าผู้ป่วยมีอาการเปลี่ยนแปลงที่ผิดปกติ หรือมีข้อชี้บ่งที่เป็นปัญหาต่อภาวะของผู้ป่วย ให้รายงานแพทย์ผู้รักษา / แพทย์เวร ตามเอกสารการตามแพทย์ของแต่ละกอง และปฏิบัติการดูแลช่วยเหลือผู้ป่วยตามความเหมาะสม
- กรณีแพทย์ลงความเห็นเห็นว่าผู้ป่วยอยู่ในภาวะวิกฤต สมควรได้รับการดูแลรักษาพยาบาลในหอผู้ป่วยวิกฤต ให้ปฏิบัติดังนี้
- แพทย์ / RN ติดต่อประสานงานกับหอผู้ป่วยวิกฤตเพื่อจัดหาเตียงกรณีไม่เพียงพอ แพทย์ผู้รักษาจะเป็นผู้ประสานงานในการพิจารณาย้ายผู้ป่วยออกจากหอผู้ป่วยวิกฤต
- แพทย์ / RN อธิบายผู้ป่วย /ญาติ ให้รับทราบถึงอาการผู้ป่วย และความจำเป็นที่จะต้องเข้ารับการดูแลรักษาในหอผู้ป่วยวิกฤต โดยแพทย์สรุปคำสั่งการรักษาก่อนย้ายผู้ป่วยไปหอผู้ป่วยวิกฤต
- หน.เวร แจ้งข้อมูลการส่งผู้ป่วย กับ หน.เวร หอผู้ป่วยวิกฤต
- RN บันทึกสรุปอาการผู้ป่วย การรักษาพยาบาลที่ได้รับในใบ Nursing Progress Note Somdech Phra Pinklao Hospital และใบ Nursing Focus list Somdech Phra Pinklao Hospital พร้อมทั้งจัดเตรียมผู้ป่วย เอกสาร และ ทรัพย์สิน เช่น เวชระเบียนผู้ป่วยใน Film x-ray ยาและเวชภัณฑ์ ลงบันทึกในสมุดรับฝาก/คืนทรัพย์สินของผู้ป่วย
- RN และพนักงาน นำส่งผู้ป่วยไปยังหอผู้ป่วยวิกฤตโดยปฏิบัติตามวิธีปฏิบัติงานเรื่องแนวทางปฏิบัติในการเคลื่อนย้ายผู้ป่วย (RF-NUR-03-015)
- RN ส่งเวรผู้ป่วยกับ หน.เวร / พยาบาลผู้รับมอบหมาย หอผู้ป่วยวิกฤต และส่งมอบเอกสาร/ทรัพย์สินของผู้ป่วย โดยให้มีการลงชื่อส่งและรับให้เรียบร้อยในสมุดรับฝาก/คืนทรัพย์สินของผู้ป่วย กรณีผู้ป่วยมีอาการหนักไม่สามารถเข้าหอผู้ป่วยวิกฤตได้ ให้ปฏิบัติตามแนวทางในการดูแลผู้ป่วยที่ใส่เครื่องช่วยหายใจ (WI-NUR-03-023)
- กรณีแพทย์ลงความเห็นว่าเป็นผู้ป่วยระยะสุดท้าย ให้ปฏิบัติตามแนวทางปฏิบัติในการดูแลผู้ป่วยระยะสุดท้าย



คู่มือปฏิบัติงาน (WORK PROCEDURE) โรงพยาบาลสมเด็จพระปิ่นเกล้า

รพ.สมเด็จพระปิ่นเกล้า พร.

ฝ่ายการพยาบาล ด้านบริการ

เลขที่เอกสาร WP-NUR-03-01-R01

สถานะเอกสาร ควบคุม

เรื่อง : กระบวนการดูแลผู้ป่วยในสถานพยาบาล รพ.สมเด็จพระปิ่นเกล้า พร.

หน้า 30/35

โรงพยาบาลสมเด็จพระปิ่นเกล้า มีความมุ่งมั่นในการพัฒนางานอย่างต่อเนื่องทั่วทุกหน่วยงาน เพื่อการบริการสุขภาพที่มีคุณภาพได้มาตรฐานและประทับใจ โดยยึดหลักบริหารจัดการทรัพยากรที่เหมาะสม มีประสิทธิภาพ มุ่งเน้นการทำงานเป็นทีม และมีระเบียบวินัย

8.4.4 กิจกรรมคู่ขนาน

- การบันทึก RN/TN บันทึกข้อมูลผู้ป่วยอย่างถูกต้อง ครบถ้วน ชัดเจน ในใบ Nursing Progress Note Somdech Phra Pinklao Hospital ใบ Nursing Focus List Somdech Phra Pinklao Hospital ใบ Nursing Activity Check list Form Somdech Phra Pinklao Hospital โดยปฏิบัติตามแนวทางการบันทึกเอกสารทางการพยาบาล ฝ่ายการพยาบาล รพ.สมเด็จพระปิ่นเกล้า (RF-NUR-03-001)

- RN / TN ร่วมกันให้ข้อมูล และให้สุศึกษาผู้ป่วย/ญาติ ตามสถานะการเจ็บป่วย ของผู้ป่วยโรคนั้นๆ และลงบันทึกการให้คำแนะนำ ใน Nursing Progress Note Somdech Phra Pinklao Hospital และใบ Nursing Focus list Somdech Phra Pinklao Hospital กรณีผู้ป่วยที่ต้องได้รับคำปรึกษาเรื่องโรคเอดส์ให้ประสานกับคลินิกให้คำปรึกษา

- กรณีเกิดอุบัติการณ์ในการรักษาพยาบาล RN หัวหน้าเวรรายงานให้แพทย์ผู้รักษาทราบทันที เพื่อหาทางแก้ไข โดยเร่งด่วน RN/TN ผู้พบเห็นเหตุการณ์บันทึกในใบ Nursing Progress Note Somdech Phra Pinklao Hospital และ ใบ Nursing Focus list Somdech Phra Pinklao Hospital ตามอาการผู้ป่วยพร้อมรายงานในระบบ HRMS และในกรณีที่ระดับความเสี่ยงเป็น Sentinel Event ให้มีการรายงาน ตามขั้นตอนที่กำหนดไว้

- การประสานงานกับหน่วยงานสนับสนุน หัวหน้าหอผู้ป่วย / RN / TN เป็นผู้ประสานกับหน่วยงานสนับสนุน เช่น

- การเบิก - รับอาหารผู้ป่วย ให้ปฏิบัติตามวิธีปฏิบัติงาน เรื่อง การเบิก - รับ และแจกอาหาร (WI-NUR-03-008) กรณีที่เป็นอาหารทางสายยาง ให้นำเก็บในตู้เย็นสำหรับแช่อาหารทางการแพทย์ เพื่อรักษาคุณภาพอาหาร

- การเบิกยา - เวชภัณฑ์ และน้ำเกลือเบิกที่ห้องจ่ายยาผู้ป่วยใน และนอกเวลาทำการ เบิกที่ห้องยาฉุกเฉิน

- การคิดค่ารักษาพยาบาล เจ้าหน้าที่บัญชีและลูกหนี้ ของโรงพยาบาลคิดค่ารักษาพยาบาลกรณีผู้ป่วยมีปัญหาค่ารักษาพยาบาล พนักงานนำผู้ป่วย / ญาติ พร้อมใบส่งผู้ป่วยปรึกษางานสังคมสงเคราะห์ (FM-CPS-03-002) เพื่อพิจารณาและดำเนินการต่อไป

- ผู้ป่วยที่แพทย์สั่งให้ใส่เครื่องช่วยหายใจ ให้พนักงานนำรายงานยืมเครื่องและชุดอุปกรณ์โดยใช้แบบฟอร์มการยืมเครื่องช่วยหายใจ (FM-CS-02-001) เพื่อรับอุปกรณ์ที่แผนกเครื่องช่วยหายใจ หลังจากนั้นเจ้าหน้าที่แผนกช่วยการหายใจจะมาดูแล ตรวจสอบเช็คเครื่องและเปลี่ยนชุดอุปกรณ์ต่างๆ ตามเวลาที่กำหนด กรณีที่มีปัญหาในการใช้เครื่องช่วยหายใจให้โทรปรึกษาเจ้าหน้าที่เวรแผนกเครื่องช่วยหายใจ



คู่มือปฏิบัติงาน (WORK PROCEDURE) โรงพยาบาลสมเด็จพระปิ่นเกล้า

รพ.สมเด็จพระปิ่นเกล้า พร.

ฝ่ายการพยาบาล ด้านบริการ

เลขที่เอกสาร WP-NUR-03-01-R01

สถานะเอกสาร ควบคุม

เรื่อง : กระบวนการดูแลผู้ป่วยในสถานพยาบาล รพ.สมเด็จพระปิ่นเกล้า พร.

หน้า 31/35

โรงพยาบาลสมเด็จพระปิ่นเกล้า มีความมุ่งมั่นในการพัฒนางานอย่างต่อเนื่องทั่วทุกหน่วยงาน เพื่อการบริการสุขภาพที่มีคุณภาพได้มาตรฐานและประทับใจ โดยยึดหลักบริหารจัดการทรัพยากรที่เหมาะสม มีประสิทธิภาพ มุ่งเน้นการทำงานเป็นทีม และมีระเบียบวินัย

- อุปกรณ์เครื่องมือแพทย์ปราศจากเชื้อ เก็บไว้ในตู้ปิดมิดชิด ในสภาพพร้อมใช้งาน RN / TN ที่ได้รับมอบหมายตรวจสอบ ตรวจเช็ควันหมดอายุ กรณีพบว่าหมดอายุ หรือไม่มีป้ายบอกวันหมดอายุ สภาพห่อชำรุด ห้ามนำมาใช้กับผู้ป่วยให้นำส่ง CSSD เพื่อทำให้ปราศจากเชื้อ ก่อนนำมาใช้ใหม่ RN / TN ทำความสะอาดตามเอกสารอ้างอิงคู่มือการปฏิบัติเพื่อป้องกันการติดเชื้อและการแพร่กระจายเชื้อใน รพ.สมเด็จพระปิ่นเกล้า (RF-IC-01-008)
- การจัดการผ้าเปื้อนให้แยกผ้าเปื้อนเลือดและสารคัดหลั่งใส่ถุงขยะติดเชื้อ โดยปฏิบัติตามคู่มือการปฏิบัติเพื่อป้องกันการติดเชื้อและแพร่กระจายเชื้อใน รพ.สมเด็จพระปิ่นเกล้า (RF-IC-01-008)
- การกำจัดขยะมูลฝอยในหอผู้ป่วย ปฏิบัติตามผังการทิ้งขยะใน รพ.สมเด็จพระปิ่นเกล้า ตามเอกสารอ้างอิงคู่มือการปฏิบัติเพื่อป้องกันการติดเชื้อและแพร่กระจายเชื้อใน รพ. สมเด็จพระปิ่นเกล้า (RF-IC-01-008) พนักงานทำความสะอาดจากบริษัทภายนอกในหอผู้ป่วย รวบรวมและนำไปไว้ในจุดพักขยะอาคารที่ทำการควบคุมระบบกำจัดน้ำเสียรวมและเตาเผาขยะติดเชื้อใน รพ.ฯ ตามเวลาที่กำหนดของแต่ละหอผู้ป่วย
- เครื่องมือ / อุปกรณ์ทางการแพทย์ ประจำหอผู้ป่วยมีวิธีการใช้การดูแลและการบำรุงรักษาตามคู่มือประจำเครื่องมือต่างๆ ถ้าพบว่ามีชำรุดใช้งานไม่ได้ให้ผู้พบเห็นรายงานหัวหน้าหอผู้ป่วย / หัวหน้าเวร เพื่อดำเนินการแก้ไข
- กรณีประสานกับหมวดซ่อมบำรุง รพ.ฯ ให้เขียนใบขอซ่อม (FM-SER-02-001)
- กรณีเครื่องมือ / อุปกรณ์ อยู่ในความดูแลของบริษัท CET ให้ประสานกับบริษัท CET (โทร 52839) เพื่อให้แผนก CET มาประเมินการทำงานของเครื่องมือแพทย์ก่อนและดำเนินการตามขั้นตอนต่อไป

8.5 การให้ข้อมูลและเสริมพลังแก่ผู้ป่วยและครอบครัวเพื่อเตรียมความพร้อมในการจำหน่าย

- 8.5.1 ทีมสหภาพมีความเห็นร่วมกันว่าสมควรจำหน่ายผู้ป่วยได้ แพทย์เขียนคำสั่งจำหน่ายผู้ป่วยในใบคำสั่งแพทย์ RN หัวหน้าเวร / RN ที่ได้รับมอบหมาย ทบทวนคำสั่งสอบถามกรณีที่มีข้อสงสัย ลงชื่อ วัน เดือน ปี และเวลาที่รับคำสั่ง RN / TN สรุปการจำหน่ายผู้ป่วยตามใบ Discharge Planning การวางแผนจำหน่าย และแบบสรุปการจำหน่าย (FM-IM-02-022)
- 8.5.2 ในผู้ป่วยที่แพทย์และทีมพยาบาลประเมินตั้งแต่แรกแล้วพบว่า เป็นผู้ป่วยที่มีความจำเป็นต้องกลับไปดูแลตนเองต่อที่บ้านหลังจำหน่ายหรือต้องมีผู้ดูแลในการดำรงชีวิตที่บ้านและมีการวางแผนจำหน่ายตั้งแต่แรกแล้วนั้น ทั้งในกรณีวางแผนการจำหน่ายทั่วไป และการวางแผนจำหน่ายเฉพาะทางกำหนดให้หอผู้ป่วยทวนสอบแผนการดูแลต่อเนื่องในแต่ละประเภท เช่น การสอนให้อาหารทางสายยาง การเปลี่ยนถุงอุจจาระทางหน้าท้อง การทำ



คู่มือปฏิบัติงาน (WORK PROCEDURE) โรงพยาบาลสมเด็จพระปิ่นเกล้า

รพ.สมเด็จพระปิ่นเกล้า พร.

ฝ่ายการพยาบาล ด้านบริการ

เลขที่เอกสาร WP-NUR-03-01-R01

สถานะเอกสาร ควบคุม

เรื่อง : กระบวนการดูแลผู้ป่วยในสถานพยาบาล รพ.สมเด็จพระปิ่นเกล้า พร.

หน้า 32/35

โรงพยาบาลสมเด็จพระปิ่นเกล้า มีความมุ่งมั่นในการพัฒนางานอย่างต่อเนื่องทั่วทุกหน่วยงาน เพื่อการบริการสุขภาพที่มีคุณภาพได้มาตรฐานและประทับใจ โดยยึดหลักบริหารจัดการทรัพยากรที่เหมาะสม มีประสิทธิภาพ มุ่งเน้นการทำงานเป็นทีม และมีระเบียบวินัย

แผล ฯลฯ ทั้งภาคทฤษฎีและการปฏิบัติงานผู้ป่วย/ญาติ/ผู้ดูแลสามารถปฏิบัติได้จริงด้วยความมั่นใจ โทรประสานสำนักงานสร้างเสริมสุขภาพในส่วนของงานเยี่ยมบ้านเพื่อร่วมตรวจเยี่ยมผู้ป่วยก็จำหน่ายจริง 2-3 วัน เพื่อเป็นการประเมินและกำหนดให้ทีมเยี่ยมบ้าน / ศูนย์สาธารณสุขสุขไปดูแลต่อที่บ้าน เพื่อติดตามดูแลสุขภาพ โดยใช้แบบฟอร์มส่งต่อเนื่องการเยี่ยมติดตามดูแลสุขภาพที่บ้าน กลุ่มงานสูติรี / กุมารเวชกรรม / กลุ่มงานอายุรเวชกรรม / ศัลยกรรม / ศัลยกรรมกระดูก (FM-NUR-03-007) ส่งแบบฟอร์มไปยังสำนักงานสร้างเสริมสุขภาพ และจำหน่ายผู้ป่วยตามแนวทางวิธีปฏิบัติงาน เรื่องการจำหน่ายผู้ป่วย (WI-NUR-03-009)

8.5.3 ประเมินแบบสอบถามความพึงพอใจต่อการเข้ารับบริการผู้ป่วยใน (FM-NUR-03-009) ปีละ 1 ครั้ง (ตามวงรอบของการเก็บข้อมูล)

8.5.4 RN / TN รวบรวมเวชระเบียนผู้ป่วยใน รวมทั้งจัดเก็บใบบันทึกต่างๆ ตามแนวทางการจัดเก็บเวชระเบียนผู้ป่วยใน (WP-IM-04-01) พร้อมทั้งตรวจสอบข้อมูลต่างๆ ให้ถูกต้อง ครบถ้วน เพื่อส่งให้แพทย์ผู้รับผิดชอบสรุปภายใน 7 วัน

- ภายหลังที่แพทย์สรุปเวชระเบียนเรียบร้อยแล้ว ดำเนินการแยกเอกสาร และนำส่งห้อง / แผนกที่รับผิดชอบเพื่อดำเนินการต่อไปดังนี้

8.5.5 การคืนเวชระเบียนผู้ป่วยใน

- กรณีผู้ป่วยชำระเงินเอง ผู้ป่วยประกันสังคม ผู้ป่วยประกันสุขภาพถ้วนหน้า ผู้ป่วยต้นสังกัด ผู้ป่วยสังกัด อปท. ที่คิดค่ารักษาพยาบาลแล้ว ส่งเวชระเบียนในคืนที่ห้องเวชระเบียนผู้ป่วยใน พร้อมแนบใบ Check list เวชระเบียนผู้ป่วยหลังจำหน่าย (FM-IM-04-011) พร้อมลงชื่อผู้ป่วยในสมุดส่งคืนเวชระเบียนผู้ป่วยใน/ผู้ป่วยนอก

- กรณีผู้ป่วยสังกัดรัฐวิสาหกิจ ที่คิดค่ารักษาพยาบาลแล้ว ส่งเวชระเบียนในคืนที่แผนกการเงินรายได้

- กรณีผู้ป่วยสิทธิ์ พรบ.ที่คิดค่ารักษาพยาบาลแล้ว ส่งเวชระเบียนในคืนที่แผนก พรบ.พร้อมแนบใบ Check list เวชระเบียนผู้ป่วยหลังจำหน่ายและใบรับรองแพทย์ฉบับจริง

- กรณีผู้ป่วยเสียชีวิต ส่งคืนเวชระเบียนในและเวชระเบียนผู้ป่วยนอกคืนที่ห้องเวชระเบียนผู้ป่วยพร้อมแนบใบ Check list เวชระเบียนผู้ป่วยหลังจำหน่าย (FM-IM-04-011) พร้อมลงชื่อผู้ป่วยในสมุดส่งคืนเวชระเบียนผู้ป่วยใน

- เวชระเบียนผู้ป่วยนอกส่งคืนที่ห้องเวชระเบียนผู้ป่วยนอก พร้อมลงชื่อในสมุดส่งคืนเวชระเบียนผู้ป่วยนอก



คู่มือปฏิบัติงาน (WORK PROCEDURE) โรงพยาบาลสมเด็จพระปิ่นเกล้า

รพ.สมเด็จพระปิ่นเกล้า พร.

ฝ่ายการพยาบาล ด้านบริการ

เลขที่เอกสาร WP-NUR-03-01-R01

สถานะเอกสาร ควบคุม

เรื่อง : กระบวนการดูแลผู้ป่วยในสถานพยาบาล รพ.สมเด็จพระปิ่นเกล้า พร.

หน้า 33/35

โรงพยาบาลสมเด็จพระปิ่นเกล้า มีความมุ่งมั่นในการพัฒนางานอย่างต่อเนื่องทั่วทุกหน่วยงาน เพื่อการบริการสุขภาพที่มีคุณภาพได้มาตรฐานและประทับใจ โดยยึดหลักบริหารจัดการทรัพยากรที่เหมาะสม มีประสิทธิภาพ มุ่งเน้นการทำงานเป็นทีม และมีระเบียบวินัย

- ใบ Discharge Summary (FM-IM-04-005) ต้นฉบับเก็บในเวชระเบียนผู้ป่วยใน ใบสำเนาเก็บในเวชระเบียนผู้ป่วยนอก
- แบบฟอร์มการเฝ้าระวังการป้องกันและควบคุมการติดเชื้อในโรงพยาบาล ปฏิบัติตามวิธีปฏิบัติงานเรื่องการเฝ้าระวังและการบันทึกการติดเชื้อในหอผู้ป่วย (RF-IC-01-008)
- การเก็บบันทึกสถิติและรายงาน RM/TN เก็บรวบรวมสถิติรายงานต่างๆ นำส่งฝ่ายการพยาบาล ภายในวันที่ 5 ของเดือน เพื่อนำมาวิเคราะห์หาแนวทางในการแก้ไข ปรับปรุง และเป็นกิจกรรมการพัฒนาคุณภาพของหน่วยงานอย่างต่อเนื่อง

9. กฎหมาย มาตรฐาน และเอกสารที่เกี่ยวข้อง

- FM-NUR-03-009 แบบประเมินความพึงพอใจในบริการที่ได้รับของผู้ป่วยใน ฝ่ายการพยาบาล รพ.ฯ
- FM-NUR-02-001 ใบตารางเวรหอผู้ป่วย
- สมุดรายงานการนิเทศการพยาบาลผู้ป่วยใน ฝ่ายการพยาบาล รพ.สมเด็จพระปิ่นเกล้า พร.
 - สมุดรับฝาก / คินทรพย์สินของผู้ป่วย
 - พรบ.สุขภาพแห่งชาติ พ.ศ.2550
 - คำประกาศสิทธิผู้ป่วย ฉบับ 12 สิงหาคม 2558
 - พระราชกฤษฎีกาว่าด้วยเงินสวัสดิการเกี่ยวกับการรักษาพยาบาล พ.ศ. 2553
 - หลักเกณฑ์กระทรวงการคลังว่าด้วยการเบิกจ่ายเงินสวัสดิการเกี่ยวกับการรักษาพยาบาล พ.ศ.2545
 - พ.ร.บ.หลักประกันสุขภาพแห่งชาติ พ.ศ.2545
 - พ.ร.บ.ประกันสังคม พ.ศ.2533
 - พ.ร.บ.วิชาชีพเภสัชกรรม พ.ศ.2537
 - พ.ร.บ.วิชาชีพการพยาบาลและการผดุงครรภ์ พ.ศ.2528 และแก้ไขเพิ่มเติม (ฉบับที่ 2) พ.ศ.2540



คู่มือปฏิบัติงาน (WORK PROCEDURE) โรงพยาบาลสมเด็จพระปิ่นเกล้า

รพ.สมเด็จพระปิ่นเกล้า พร.

ฝ่ายการพยาบาล ด้านบริการ

เลขที่เอกสาร WP-NUR-03-01-R01

สถานะเอกสาร ควบคุม

เรื่อง : กระบวนการดูแลผู้ป่วยในสถานพยาบาล รพ.สมเด็จพระปิ่นเกล้า พร.

หน้า 34/35

โรงพยาบาลสมเด็จพระปิ่นเกล้า มีความมุ่งมั่นในการพัฒนางานอย่างต่อเนื่องทั่วทุกหน่วยงาน เพื่อการบริการสุขภาพที่มีคุณภาพได้มาตรฐานและประทับใจ
โดยยึดหลักบริหารจัดการทรัพยากรที่เหมาะสม มีประสิทธิภาพ มุ่งเน้นการทำงานเป็นทีม และมีระเบียบวินัย

10. การจัดเก็บและการเข้าถึงเอกสาร

ลำดับ	ชื่อเอกสาร	ผู้รับผิดชอบ	สถานที่เก็บ	การจัดเก็บ	เวลา	การทำลาย
1.	ใบตารางเวรผู้ป่วย (FM-NUR-02-001)	หน.ผู้ป่วย	หอผู้ป่วย	บันทึก	1 ปี	ย่อยทำลาย
2.	แบบสอบถามความพึงพอใจ ต่อการเข้ารับบริการผู้ป่วยใน (FM-NUR-03-009)	หน.ผู้ป่วย	หอผู้ป่วย	บันทึก	1 ปี	ย่อยทำลาย
3.	สมุดรายงานการนิเทศการ พยาบาลผู้ป่วยใน ฝ่ายการ พยาบาล รพ.สมเด็จพระปิ่น เกล้า พร.	หน.ผู้ป่วย	หอผู้ป่วย	บันทึก	1 ปี	ย่อยทำลาย

การเข้าถึงเอกสาร

1. รองผู้อำนวยการ รพ.ฯ ฝ่ายการพยาบาล / ผู้ช่วยรองผู้อำนวยการ รพ.ฯ ฝ่ายการพยาบาล
ด้านบริหาร / ผู้ช่วยรองผู้อำนวยการ รพ.ฯ ฝ่ายการพยาบาล ด้านบริการ / กลุ่มงานการพยาบาลผู้ป่วยนอก
1, กลุ่มงานการพยาบาลผู้ป่วยนอก 2, กลุ่มงานการพยาบาลผู้ป่วยใน 1, กลุ่มงานการพยาบาลผู้ป่วยใน 2,
กลุ่มงานการพยาบาลผู้ป่วยใน 3, กลุ่มงานการพยาบาลห้องผ่าตัด-วิสัญญีกรรม และกลุ่มงานการพยาบาล
ผู้ป่วยวิกฤต เข้าถึงเอกสาร 1-3 ทุกหอผู้ป่วย

2. หน.หอผู้ป่วยในและบุคลากรภายในหอผู้ป่วยเข้าถึงเอกสาร 1-3 (เฉพาะในส่วนของผู้ป่วยที่
ปฏิบัติงานอยู่)

11. ระบบการติดตามและประเมินผล

11.1 ติดตามการปฏิบัติงานตามกระบวนการดูแลผู้ป่วยในพร้อมประเมินผลในแต่ละขั้นตอน

- การประเมินการปฏิบัติงานหัวหน้าหอผู้ป่วย, รอง หน.หอผู้ป่วย และบุคลากรหอผู้ป่วยทุกระดับ
ตามแบบประเมินที่กำหนด

- การประเมิน PROFESSION COMPETENCY ตามแบบฟอร์มที่ฝ่ายการพยาบาล กำหนด

- การประเมิน TECHNICAL COMPETENCY ตามบริบทงานของกลุ่มงาน โดยแยกย่อยออก เป็น แต่
ละหอผู้ป่วยใน และกำหนดให้มี TECHNICAL COMPETENCY กลางฝ่ายการพยาบาล ในทุกหอผู้ป่วย

- หัวหน้าหอผู้ป่วยมีระบบการนิเทศสอนงานตามบริบทงานแก่บุคลากรพยาบาลใหม่โดยมีแบบฟอร์ม
การติดตามประเมินผลการปฏิบัติงานที่กำหนดโดยฝ่ายการพยาบาล

- หัวหน้าหอผู้ป่วยมีการนิเทศการปฏิบัติงานและติดตามงานแก่บุคลากรพยาบาลทุกคนโดยใช้
รูปแบบของ C3 THER, 12 กิจกรรมทบทวน, PINKLAO TRIGGER TOOL, NURSING ROUND ฯลฯ



คู่มือปฏิบัติงาน (WORK PROCEDURE) โรงพยาบาลสมเด็จพระปิ่นเกล้า

รพ.สมเด็จพระปิ่นเกล้า พร.

ฝ่ายการพยาบาล ด้านบริการ

เลขที่เอกสาร WP-NUR-03-01-R01

สถานะเอกสาร ควบคุม

เรื่อง : กระบวนการดูแลผู้ป่วยในสถานพยาบาล รพ.สมเด็จพระปิ่นเกล้า พร.

หน้า 35/35

โรงพยาบาลสมเด็จพระปิ่นเกล้า มีความมุ่งมั่นในการพัฒนางานอย่างต่อเนื่องทั่วทุกหน่วยงาน เพื่อการบริการสุขภาพที่มีคุณภาพได้มาตรฐานและประทับใจ โดยยึดหลักบริหารจัดการทรัพยากรที่เหมาะสม มีประสิทธิภาพ มุ่งเน้นการทำงานเป็นทีม และมีระเบียบวินัย

- หัวหน้ากลุ่มงานพยาบาลทุกกลุ่มงานมีการนิเทศติดตามและประเมินผลการปฏิบัติในหอผู้ป่วยในที่ได้รับผิดชอบทุกวันโดยร่วมแก้ไขปัญหา ข้อขัดข้องเพื่อพัฒนางานให้มีคุณภาพยิ่งขึ้น
- ผู้ช่วยรองผู้อำนวยการ รพ.ฯ ฝ่ายการพยาบาลด้านบริการ มีการกำกับดูแลการปฏิบัติงานในแต่ละหอผู้ป่วยให้อยู่ในมาตรฐานการพยาบาลและมาตรฐานวิชาชีพพร้อมติดตามประเมินผลการปฏิบัติงานและร่วมแก้ไขปัญหาคือข้อขัดข้องเพื่อพัฒนางานให้มีคุณภาพ

11.2 รองผู้อำนวยการ รพ.ฯ ฝ่ายการพยาบาล / ผู้ช่วยรองผู้อำนวยการ รพ.ฯ ฝ่ายการพยาบาล ด้านบริหาร

- ด้านบริการ /หน.กลุ่มงานการพยาบาลผู้ป่วยนอก 1, ผู้ป่วยนอก 2, ผู้ป่วยใน 1, ผู้ป่วยใน 2, ผู้ป่วยใน 3, กลุ่มงานการพยาบาลห้องผ่าตัด-วิสัญญีกรรม และกลุ่มงานการพยาบาลผู้ป่วยวิกฤต ร่วม NURSING GRAND ROUND หมุนเวียนทุกหอผู้ป่วยและหน่วยงานสังกัดฝ่ายการพยาบาล เพื่อสร้างขวัญกำลังใจ รับทราบปัญหาข้อขัดข้องในการปฏิบัติงานเพื่อดำเนินการแก้ไขพร้อมติดตามประเมินผลการปฏิบัติงานในแต่ละหน่วยงาน

11.3 มีระบบการประเมินคุณภาพโรงพยาบาล โดยคณะกรรมการผู้เยี่ยมชมสำรวจภายในโรงพยาบาลสมเด็จพระปิ่นเกล้า เพื่อเพิ่มศักยภาพในการพัฒนาคุณภาพการบริการอยู่ตลอดเวลา

11.4 โรงพยาบาลสมเด็จพระปิ่นเกล้า ได้ขอรับรองคุณภาพโรงพยาบาลโดยดำเนินการอย่างต่อเนื่อง โดยคณะผู้เยี่ยมชมสำรวจจากภายนอกและได้รับการรับรองเป็นโรงพยาบาลคุณภาพจากสถาบัน HA / ระบบบริการสุขภาพ / Green and Clean Hospital และสภากาชาดตลอดมา

12. ภาคผนวก

12.1 วิธีปฏิบัติงาน (Work Instruction) ฝ่ายการพยาบาลบริการผู้ป่วยใน จำนวน 15 ฉบับ

12.2 วิธีปฏิบัติงาน (Work Procedure) หอผู้ป่วยใน จำนวน 20 ฉบับ

12.3 แนวทางปฏิบัติเพื่อสนับสนุนการปฏิบัติการทางทหารของกองทัพเรือที่เจ็บป่วยจากการสู้รบ / ภารกิจ 3 จังหวัดชายแดนภาคใต้

12.4 ขั้นตอนการดูแลต่อเนื่องผู้ป่วยทหารชายแดน